



# Резюме плана лесоуправления филиала АО «Группа «Илим» в Братском районе

Братск, 2023 г.

## Филиал АО «Группа «Илим» в Братском районе Иркутской области

Адрес для корреспонденции: 665718, РФ, Иркутская область, г. Братск, промплощадка БЛПК, а/я 467

Электронная почта: [office@brk.ilimgroup.ru](mailto:office@brk.ilimgroup.ru)

Телефон: 8 (3953) 340-320

Управляющий директор Лес-Сибирь: Попов Юрий Леонидович

**Филиал АО «Группа «Илим» в Братском районе** является арендатором 27 лесных участков, 23 из которых планируются к сертификации по Национальной системе лесной сертификации, общей площадью 2648,5812 тыс. га. Площадь участков, проверяемых по системе должной добросовестности (СДД) АО «Группа «Илим» 177,0642 тыс.га.

Вид использования лесов – заготовка древесины.

## Полное наименование юридического лица

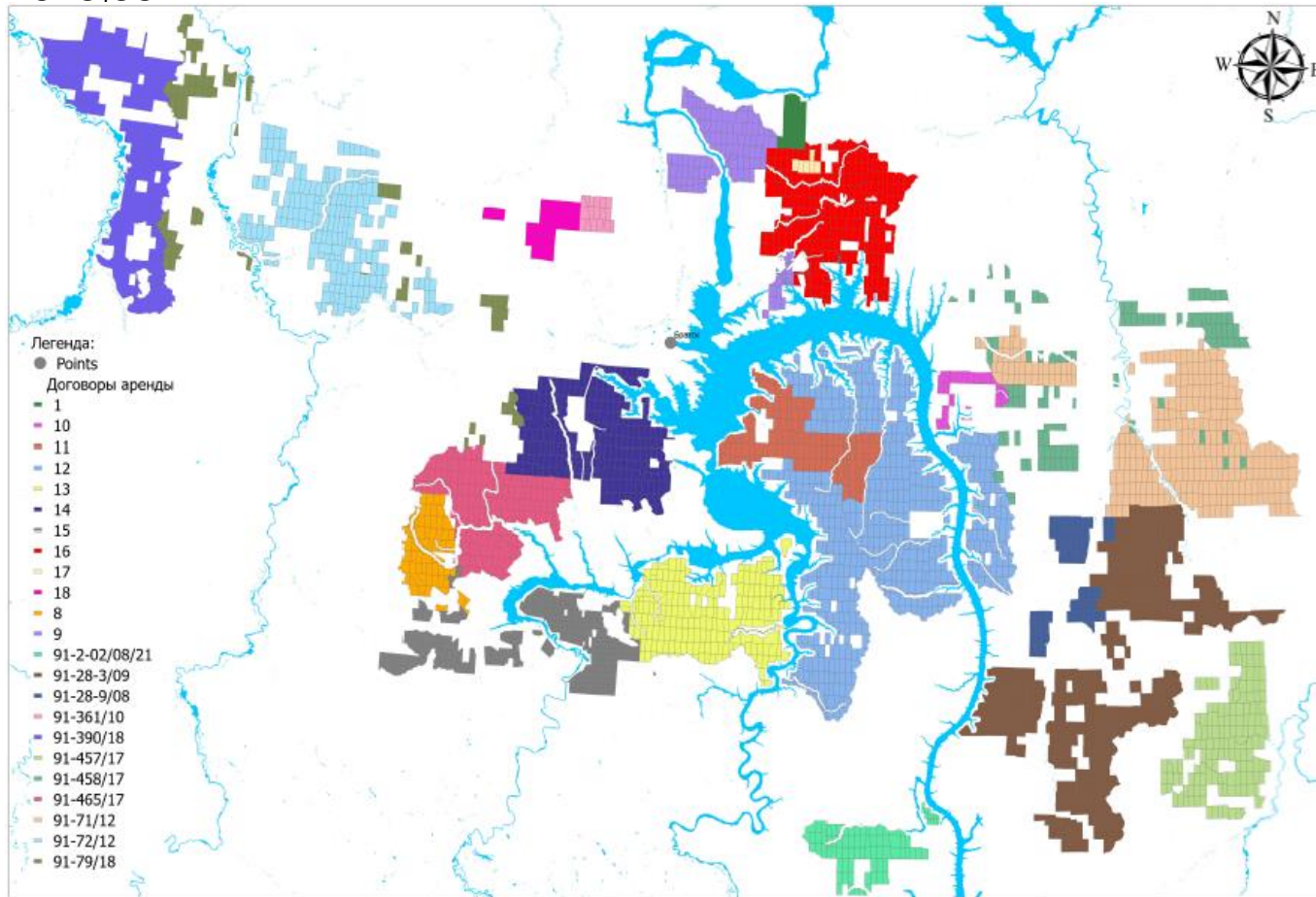
### АО «Группа «Илим»

Местонахождение: Российская Федерация,

191025 Санкт-Петербург, ул. Марата 17.

# Расположение и управление участков, планируемых к сертификации лесопользования

Филиал АО «Группа «Илим» в Братском районе осуществляет управление и хозяйственную деятельность на 23 сертифицированных лесных участках общей площадью 2648,5812 тыс. га.



## Лесные участки, заявленные для прохождения сертификации:

№ п/п	№ Договора	Лесничество	Площадь, тыс.га
1	№12 от 25.12.2008 г.	Падунское	400,865
2	№11 от 18.12.2008 г.	Падунское	94,706
3	№10 от 18.12.2008 г.	Падунское	15,566
4	№16 от 23.12.2008 г.	Падунское	161,445
5	№17 от 18.12.2008 г.	Падунское	4,878
6	№9 от 25.12.2008 г.	Падунское	75,757
7	№1 от 21.04.2009 г.	Падунское	13,9597
8	№18 от 18.12.2008 г.	Братское	27,047
9	№ 15 от 18.12.2008 г.	Братское	110,939
10	№ 8 от 25.12.2008 г.	Братское	47,69
11	№ 13 от 18.12.2008 г.	Братское	136,514
12	№ 14 от 18.12.2008 г.	Братское	156,462
13	№ 91-361/10 от 08.12.2010 г.	Братское	13,563
14	91-465/17 от 16.11.2017 г.	Братское	120,3
15	№ 91-28-9/08 от 25.12.2008 г.	Усть-Удинское	46,394
16	№91-28-3/09 от 21.04.2009 г.	Усть-Удинское	323,499
17	№ 91-2-02/08/21 от 18.12.2008 г.	Балаганское	55,776
18	№ 91-72/12 от 18.05.2012 г.	Чунское	155,989
19	91-79/18 от 07.02.2018 г.	Чунское	62,26
20	№ 91-71/12 от 18.05.2012 г.	Нижеилимское	254,535
21	91-458/17 от 08.11.2017 г.	Нижеилимское	81,99
22	91-457/17 от 08.11.2017 г.	Жигаловское	121,038
23	91-542/22 от 23.08.2022г.	Тайшетское	167,4085

Основной целью деятельности любой коммерческой организации согласно статье 50 Гражданского кодекса является извлечение прибыли.

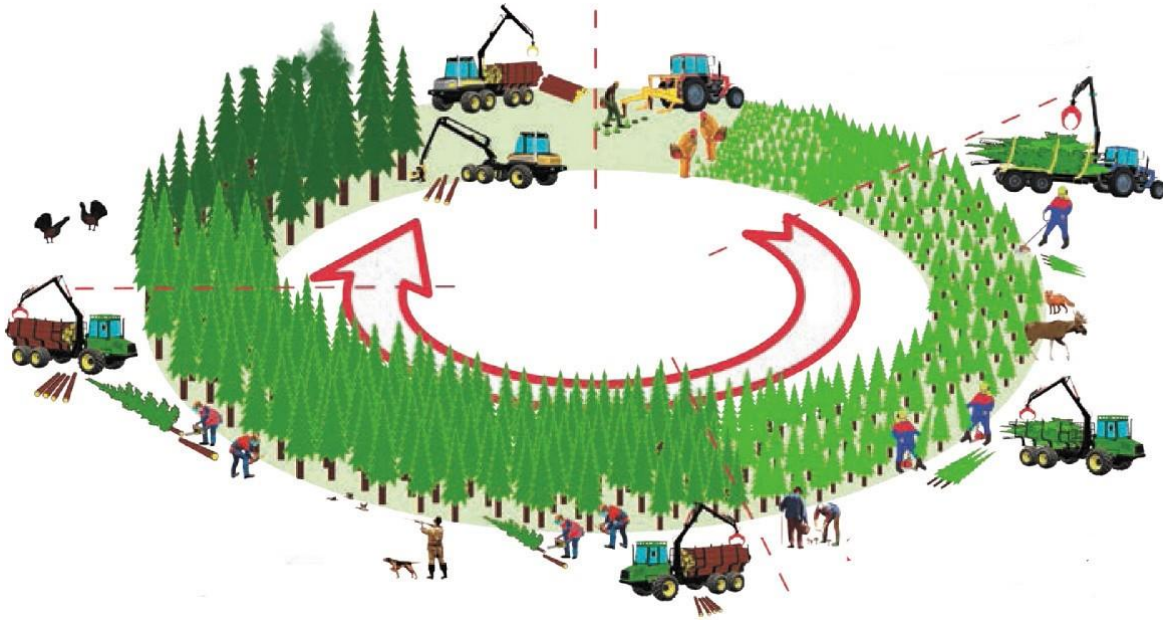
В то же время, осознавая социальную и экологическую роль лесов, а также выполняя требования российского лесного и природоохранного законодательства, организация ставит и реализует следующие цели:

- устойчивое лесопользование, сохранение биологического разнообразия лесов
- сохранение средообразующих, водоохраных, защитных, санитарно-гигиенических, оздоровительных и иных полезных функций лесов в интересах обеспечения права каждого на благоприятную окружающую среду
- снижение воздействия на окружающую среду
- обеспечение многоцелевого, рационального, непрерывного, неистощительного использования лесов для удовлетворения потребностей общества в лесах и лесных ресурсах
- воспроизводство лесов, улучшение их качества, а также повышение продуктивности лесов;
- обеспечение охраны и защиты лесов
- взаимодействие с заинтересованными сторонами и учет их интересов в плане управления лесами
- участие в реализации социальных программ и создание рабочих мест
- обеспечение социальных гарантий для работников, создание безопасных условий труда.

# Цикл лесохозяйственных работ

На управляемых лесных участках осуществляется весь цикл лесохозяйственных работ: рубки лесных насаждений, лесовосстановление, уход за лесом, строительство лесовозных дорог, их обслуживание и ремонт, обслуживание и ремонт дорожных сооружений.

Все работы выполняются в соответствии с законодательством, договорами аренды, лесохозяйственными регламентами лесничеств и проектами освоения лесов, обеспечивая непрерывное, устойчивое и неистощительное лесопользование.



Каждый вид мероприятий на конкретном участке выполняется на основе плановых рабочих документов – например, технологической карты лесосечных работ, проекта лесовосстановления, проекта ухода за лесами, в которых указываются характеристика участка работ, технология, порядок выполнения работ и др.

АО «Группа «Илим» ежегодно отчитывается о выполнении запланированных мероприятий перед лесничествами. Объемы мероприятий и их качество проверяются и оцениваются специалистами лесничеств.

Система ведения лесного хозяйства основана на проведении сплошных рубок, выборочных и рубок ухода в молодняках.

Сплошные рубки – рубки, при которых вырубается все деревья за исключением деревьев, сохраняемых для целей лесовосстановления и поддержания биоразнообразия.

Рубки ухода - прореживание, направленные на создание благоприятных условий для правильного формирования ствола и кроны деревьев(41-60лет); проходные рубки, направленные на создание благоприятных условий для увеличения прироста деревьев (свыше 60 лет).

Рубки ухода за молодняками - осветления, направленные на улучшение породного и качественного состава молодняков и условий роста деревьев главной древесной породы (до 40 лет); прочистки, направленные на регулирование густоты лесных насаждений и улучшение условий роста деревьев главной древесной породы, а также на продолжение формирования породного и качественного состава лесных насаждений (до 40 лет);

Общий ежегодный разрешенный объем заготовки древесины сплошных рубок в спелых и перестойных лесах, по 23 сертифицированным договорам аренды установлен проектами освоения лесов и равен 6 242,5 тыс. м<sup>3</sup>.

Объем заготовки составляет 3856,711тыс. м<sup>3</sup>, освоение составило 67,78 %\*.



При заготовке древесины применяется современные технологии\*:

## Бесскиддерная

- валочно-пакетирующая машина – валка с укладкой пакетов на волоках
- процессор – обрезка сучьев и раскряжевка на сортименты на волоках
- форвардер – трелевка сортиментов на погрузочную площадку



## Скиддерная

- валочно-пакетирующая машина – валка с укладкой пакетов на волоках
- скиддер – трелевка деревьев на погрузочную площадку
- процессор – обрезка сучьев и раскряжевка на сортименты

## Сортиментная

- харвестер – валка, обрезка сучьев и раскряжевка на сортименты
- форвардер – трелевка сортиментов на погрузочную площадку



\*Приведены наиболее часто применяемые технологии заготовки древесины

## Опасные зоны вокруг механизмов

При использовании многооперационных лесозаготовительных машин (харвестера или валочной машины) для заготовки древесины ширина опасной зоны устанавливается в соответствии с инструкцией по эксплуатации лесозаготовительной машины.



## Запрещающие и предупреждающие знаки

Для информирования населения используются знаки безопасности, установленные на подъездных путях к местам проведения работ.





# Вывозка древесины

## Вывозка древесины автомобильным транспортом

Вывозка древесины из леса производится автомобилями-сортиментовозами с верхних складов.



## Сплав древесины при заготовке в сплавной зоне

При заготовке в сплавной зоне сортименты с лесосек вывозятся в места временного накопления древесины в межнавигационный период до наступления навигации (период навигации весна-осень).

Сброска древесины на воду и формирование плотов производится в заливах Братского водохранилища.

Сформированные плоты буксируются катером до базы Филиала.



В соответствии с требованиями Приложения N 1 к приказу Минприроды России от 17.01.2022 N 23 «Виды лесосечных работ, порядок и последовательность их выполнения» очистка мест рубок производится следующими способами\*:



Укладкой порубочных остатков на волокни с целью их укрепления и предохранения почвы от сильного уплотнения и повреждения при трелевке



Измельчение порубочных остатков на отрезки и разбрасывание их по лесосеки с обязательным приземлением

\*Указанные способы очистки мест рубок при необходимости могут применяться комбинированно

Лесовосстановление осуществляется естественным, искусственным или комбинированным способом в целях восстановления вырубленных, погибших, поврежденных лесов, а также сохранения полезных функций лесов, их биологического разнообразия.

Работы по лесовосстановлению проводятся в соответствии с проектами освоения лесов и Правилами лесовосстановления\*.

Преимущественно проводится естественное 83,6% лесовосстановление, искусственное составляет 13,6% и комбинированное 2,8 %.

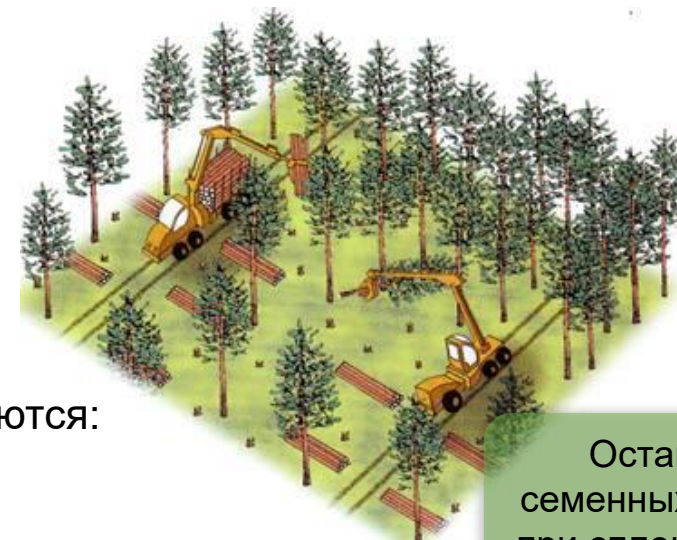
## Естественное лесовосстановление

В ходе естественного восстановления:

- создаются наиболее устойчивые и продуктивные леса
- оказывается меньшее воздействие на почву

В качестве мер содействия естественному лесовосстановлению используются:

- сохранение подроста и молодняка
- минерализация почвы (для лучшего укоренения семян)
- сохранение источников обсеменения - семенных деревьев, групп, куртин, полос
- обсеменение за счет прилегающих стен леса



Оставление семенных деревьев при сплошной рубке

\*Утверждены приказом Минприроды России от 29.12.2021 N 1024

## Искусственное лесовосстановление

Искусственное восстановление лесов осуществляется путем создания лесных культур: посадки семян, саженцев, или посева семян главных лесных пород.

Искусственное восстановление проводится там, где не обеспечивается полноценное естественное восстановление.

При проведении работ по искусственному лесовосстановлению проводятся следующие мероприятия:



Подготовка почвы



Создание лесных культур (посев семян или посадка саженцев/саженцев)



Уходы за лесными культурами

За молодым лесом необходимо ухаживать – создавать благоприятные условия для роста лучших деревьев, удалять нежелательные деревья (малоценные породы, затеняющие, больные, засохшие деревья).

## Виды рубок ухода в молодняках

Осветление – это рубки, направленные на улучшение породного и качественного состава молодняков и условий роста деревьев целевых пород.

Возраст рубки: для хвойных до 20 лет, для лиственных до 10 лет.

Прочистки – это рубки, направленные на регулирование густоты лесных насаждений и улучшение условий роста деревьев целевых пород, а также на продолжение формирования породного и качественного состава молодняков.

Возраст рубки: для хвойных от 20 до 40 лет, для лиственных от 10 до 20 лет.



В средневозрастных древостоях также проводят рубки ухода для увеличения прироста лучших деревьев целевых пород. Основные виды рубок ухода — прореживания и проходные. При проведении таких рубок ухода может быть получена товарная древесина, поэтому они называются коммерческими.

## Виды коммерческих рубок ухода

Прореживания — рубки, направленные на создание в лесных насаждениях благоприятных условий для формирования стволов и крон лучших деревьев.

Возраст рубки: для хвойных от 40 до 60 лет, для лиственных от 20 до 40 лет.

Проходными называются рубки, направленные на создание благоприятных условий роста лучших деревьев, увеличения их прироста, завершения формирования структуры насаждений.

Возраст рубки: для хвойных более 60 лет, для лиственных более 40 лет.

## План рубок ухода

Объем заготовки по КРУ – 3816,4 га (233054,0 м<sup>3</sup>)

Из которых хвоя 232151,00 м<sup>3</sup> листва 903,00 м<sup>3</sup>



# Создание лесной инфраструктуры

## К объектам лесной инфраструктуры относятся:

- Квартальные просеки
- Лесные дороги
- Лесные склады
- Мосты
- другие объекты\*



## На территории управляемых лесных участков проектируются следующие мероприятия:

- Реконструкция существующих дорог
- Разрубка и расчистка просек
- Строительство лесных складов и производственных площадок



\* Необходимые для использования, охраны, защиты и воспроизводства лесов

## Мероприятия по охране лесов от пожаров

Мероприятия по охране лесов от пожаров являются обязательными для исполнения арендатором лесных участков. В целях обеспечения пожарной безопасности на лесном участке арендатор обязан проводить противопожарное устройство лесов, обеспечить создание систем и средств предупреждения лесных пожаров, создавать запасы ГСМ на пожароопасный период.

## На участках запроектированы следующие мероприятия

- прокладка и прочистка противопожарных минерализованных полос;
- установка и содержание противопожарных аншлагов и плакатов;
- реконструкция и строительство дорог противопожарного назначения;
- прокладка и прочистка просек;
- установка и эксплуатация шлагбаумов;
- благоустройство и содержание мест отдыха граждан;
- организация и создание пунктов сосредоточения противопожарного инвентаря (ПСПИ)





Основным источником пожаров является неосторожное обращение с огнем людей, посещающих лес.

Пожалуйста, соблюдайте требования пожарной безопасности, особенно в пожароопасный сезон (с момента схода снега до образования снежного покрова).



## Санитарно-оздоровительные мероприятия

Территория управляемых лесных участков относится к зоне слабой лесопатологической угрозы. По результатам лесоустройства санитарное состояние насаждений в целом оценивается как удовлетворительное.

Организация осуществляет контроль состояния лесных насаждений.

В случае выявления очагов вредных организмов, проводятся лесопатологические обследования, на основании которых проектируются санитарно-оздоровительные мероприятия.

Лесопатологические обследования и назначение санитарно-оздоровительных мероприятий контролируются органами исполнительной власти в области лесных отношений.

## Результаты лесопатологических обследований доступны:

Министерство лесного комплекса Иркутской области:

<https://irkobl.ru/sites/alh/OhranalZaschita/AktiNew/>

Министерство лесного хозяйства Красноярского края:

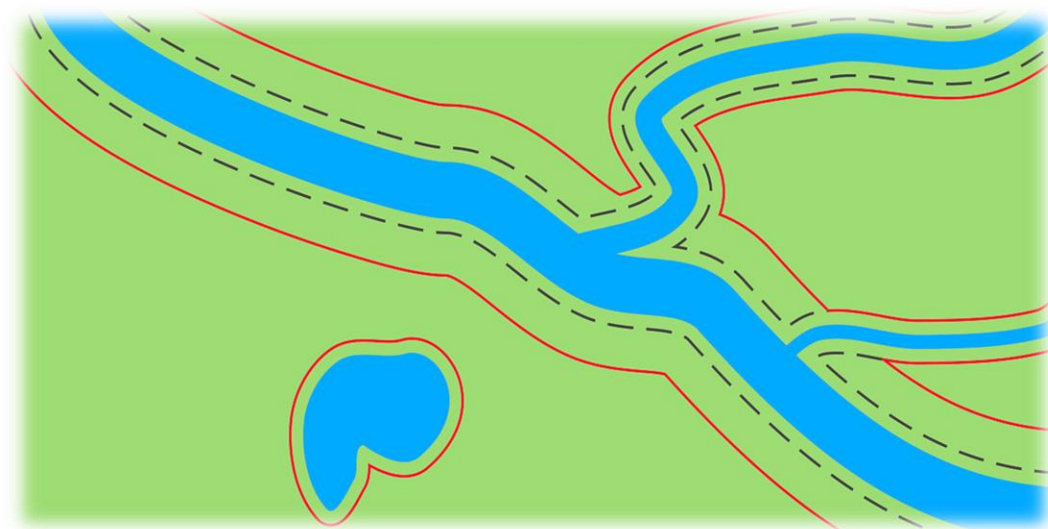
[http://mlx.krskstate.ru/npravdeet/ohr\\_zash\\_les/akt\\_lesoparolog/](http://mlx.krskstate.ru/npravdeet/ohr_zash_les/akt_lesoparolog/)



При ведении хозяйственной деятельности АО «Группа «Илим» выполняются меры для предотвращения и/или минимизации рисков воздействия на водные объекты в соответствии с российским законодательством.

## Водоохранные зоны

В соответствии со ст. 65 Водного кодекса выделены водоохранные зоны, которые примыкают к береговой линии рек, ручьев, каналов, озер и на которых устанавливается специальный режим осуществления хозяйственной и иной деятельности. В границах водоохранных зон устанавливаются прибрежные защитные полосы, на территориях которых вводятся дополнительные ограничения хозяйственной деятельности.



— границы водоохранных зон  
- - - - - границы прибрежных защитных полос

## Наиболее крупные реки, расположенные на территории управляемых лесных участков:

- р. Вихорева
- р. Тангуй
- р. Ангара
- р. Кова
- р. Илир
- р. Када
- р. Турма.

## На ландшафтном уровне (на уровне управляемых лесных участков)

Важную роль сохранения биоразнообразия на ландшафтном уровне (на уровне управляемого лесного участка) играют защитные леса, особо защитные участки лесов (ОЗУ), для которых законодательством установлен особый правовой режим. Эти леса образуют экологический каркас, который позволяет поддерживать разнообразие видов и лесных экосистем, естественные процессы в жизни леса.

## В границах управляемых лесных участков расположены защитные леса следующих категорий :

- леса, расположенные в водоохранных зонах;
- защитные полосы лесов, расположенные вдоль дорог;
- запретные полосы лесов, расположенные вдоль водных объектов;
- нерестоохранные полосы лесов;
- орехово-промысловые зоны.

Площадь  
защитных лесов: **24 668 га**

Площадь ОЗУ: **148 192 га**

## ОЗУ следующих видов:

- берегозащитные участки лесов;
- участки лесов на крутых горных склонах;
- участки лесов вокруг сельских населенных пунктов
- кедровые насаждения;
- участки лесов вокруг глухариных токов.

## На локальном уровне (на уровне лесосеки)

Для сохранения лесных видов растений, животных, грибов и других организмов при разработке лесосек АО «Группа «Илим» сохраняет объекты биоразнообразия – ключевые биотопы и ключевые элементы древостоя.



Заболоченное понижение



Окраина болота



Дерево с гнездом



Нора барсука



Старое дуплистое дерево

## Ключевые биотопы

Небольшие по площади участки леса с повышенным биоразнообразием (например, окраины болот), уязвимые участки, которые легко могут быть нарушены в результате хозяйственной деятельности и очень долго восстанавливаются (например, небольшие заболоченные понижения и др.), ключевые места обитания животных (например, барсучьи норы)

## Ключевые элементы древостоя

Отдельные деревья и их группы, представляющие собой обязательные элементы лесной среды (например, старые деревья, мертвая древесина — сухостой, высокие пни, валеж и др.) и являющиеся субстратом для разнообразных видов живых организмов.

# Редкие виды

К редким видам растений, животных и иных организмов относятся виды, включенные в Красные книги РФ и субъектов РФ.

На территории управляемых лесных участков возможно обитание 50 редких видов, в том числе:

- 22 вида растений
- 3 вида лишайников
- 11 видов грибов
- 1 вид млекопитающих
- 12 видов птиц
- 1 вид земноводных

Совместно с научными организациями – «Байкальский центр полевых исследований «Дикая природа Азии», Братский государственный университет – ведется работа по выявлению редких видов и сохранению их местообитаний.



Серый журавль  
Красная книга Иркутской области



Орлан белохвост  
Красная книга РФ



Лобария легочная  
Красная книга РФ



Ежовик альпийский  
Красная книга  
Иркутской области и Красноярского края



Венерин башмачок настоящий  
Красная книга РФ

Для снижения воздействия хозяйственной деятельности на окружающую среду в АО «Группа «Илим» разработаны и внедрены инструкции:

## По снижению воздействия на почву

Волока укрепляются порубочными остатками.

Площадь технологической сети (волока, погрузочные площадки) соответствуют требованиям законодательства.



## По обращению с отходами

Бытовые и производственные отходы накапливаются в специальных контейнерах и вывозятся из леса по окончании работ.



## По обращению с горюче-смазочными материалами (ГСМ)

Места хранения и заправки ГСМ оборудованы поддонами для предотвращения загрязнения почвы. Для устранения случайных проливов ГСМ на местах выполнения работ имеются специальные адсорбирующие материалы.



# Учёт интересов и прав работников

АО «Группа «Илим» создает рабочие места и привлекает местные подрядные организации для выполнения различных работ.

АО «Группа «Илим» учитывает права и интересы работников при планировании и осуществлении хозяйственной деятельности, а также контролирует эти вопросы у своих подрядчиков

В том числе:

- Право на заключение трудового договора
- Право на своевременную выплату заработной платы в полном объеме
- Право на безопасные условия труда
- Право на равные возможности для реализации трудовых прав (отсутствие дискриминации)
- Право на объединение, включая право на создание профессиональных союзов и вступление в них для защиты своих трудовых прав, свобод и законных интересов, ведение коллективных переговоров с работодателем





За время работы АО «Группа «Илим» выделили множество организаций, представляющих интересы разных групп местного населения:

- Органы местного самоуправления (районные, городские и сельские администрации)
- Общественные организации
- Охотпользователи

Для взаимодействия с местными жителями и учёта их интересов и прав разработаны процедуры взаимодействия, которые доступны по **ссылке**:

1. [Группа "Илим" - лидер добровольной лесной сертификации \(ilimgroup.ru\)](http://ilimgroup.ru)

На основе этой процедуры с учетом взаимных интересов были выделены участки, имеющие особую ценность для местных жителей (глухариные тока, места отела диких копытных, зимовья, ключевые места массового сбора грибов и ягод, сенокосы и др.). Общая площадь сохраняемых участков составляет 43 149 га.

АО «Группа «Илим» взаимодействует с широким кругом заинтересованных сторон, включая органы исполнительной власти, природоохранные, социальные и научные организации, например такими как:

- Министерство природных ресурсов и экологии Иркутской области
- Байкальский центр полевых исследований «Дикая природа Азии»
- Иркутская региональная общественная организация «Союз содействия коренным малочисленным народам Севера Иркутской области»

Взаимодействие с широким кругом заинтересованных сторон позволяет лучше учитывать экологические и социальные аспекты, принимать более взвешенные и взаимоприемлемые решения при ведении хозяйственной деятельности.





Местные жители и другие заинтересованные стороны могут обратиться в компанию со своими предложениями и вопросами, касающимися лесохозяйственной деятельности, и они в обязательном порядке будут рассмотрены

Контактные данные для обращений:

**По лесным участкам, управляемым Филиалом АО «Группа «Илим» в Братском районе Иркутской области**

Адрес: 665700, Иркутская область, г. Братск,

п/р П 27, стр. 15/1, а/я 467

Телефон/факс: 8-(395-3) 340-320

Управляющий директор Лес-Сибирь: Попов Юрий Леонидович