

ИлимФорестПром

Резюме плана лесоуправления АО «ИлимФорестПром»

2023

- Информация об Организации
- Расположение и управление арендованных участков
- Цели плана управления
- Цикл лесохозяйственных работ
 - заготовка древесины
 - технологии заготовки древесины
 - информация по безопасности для населения
 - вывозка древесины
 - очистка мест рубок
 - лесовосстановление
 - рубки ухода в молодняках
 - коммерческие рубки ухода
- Создание лесной инфраструктуры
- Охрана и защита лесов
- Охрана и защита водных объектов
- Сохранение биоразнообразия
- Редкие виды
- Снижение воздействия на окружающую среду
- Учёт интересов и прав работников
- Учёт интересов и прав местных жителей
- Взаимодействие с заинтересованными сторонами
- Контактная информация

Информация об Организации



Акционерное общество «ИлимФорестПром» (АО «ИлимФорестПром»)

Адрес: 665700, Иркутская область, г. Братск, П/Р П27, стр. 15/1, офис 503

Электронная почта: office@brk.ilimgroup.ru

Телефон: 8 (3953) 340-320

Генеральный директор: Попов Юрий Леонидович

АО «ИлимФорестПром» является арендатором 14 лесных участков общей площадью 624,6262 тыс. га. Вид использования лесов – заготовка древесины.

Управление и хозяйственную деятельность на лесных участках осуществляет **АО «Группа «Илим»** в лице двух филиалов.

Филиал АО «Группа «Илим» в Братском районе Иркутской области

Адрес: 665700, Иркутская область, г. Братск,
п/р П 27, стр. 15/1, а/я 467

Телефон/факс: 8-(395-3) 340-320

Операционный директор: Видякин Алексей
Николаевич

Управляющий директор Лес-Сибирь: Попов Юрий
Леонидович

Филиал АО «Группа «Илим» в Усть-Илимском районе Иркутской области

Адрес: 666684, Иркутская область,
г. Усть-Илимск-14, а/я 318

Телефон/факс: 8-395-35-94116, 92503

Директор: Пахомов Дмитрий Александрович

Расположение и управление арендованных участков

Участки, управляемые Филиалом АО «Группа «Илим» в Братском районе



№ п/п	Договор аренды лесного участка	Площадь, тыс. га	Лесничество	Субъект РФ, муниципальный район
1	№ 5/8 от 01.12.2008 г.	14,8600	Братское	Иркутская область, Братский район
2	№ 97-147/11 от 24.06.2011 г.	16,2190		
3	№ 91-2-11/08 от 25.12.2008 г.	114,6263	Балаганское	Иркутская область, Балагинский район
Итого		145,7053		

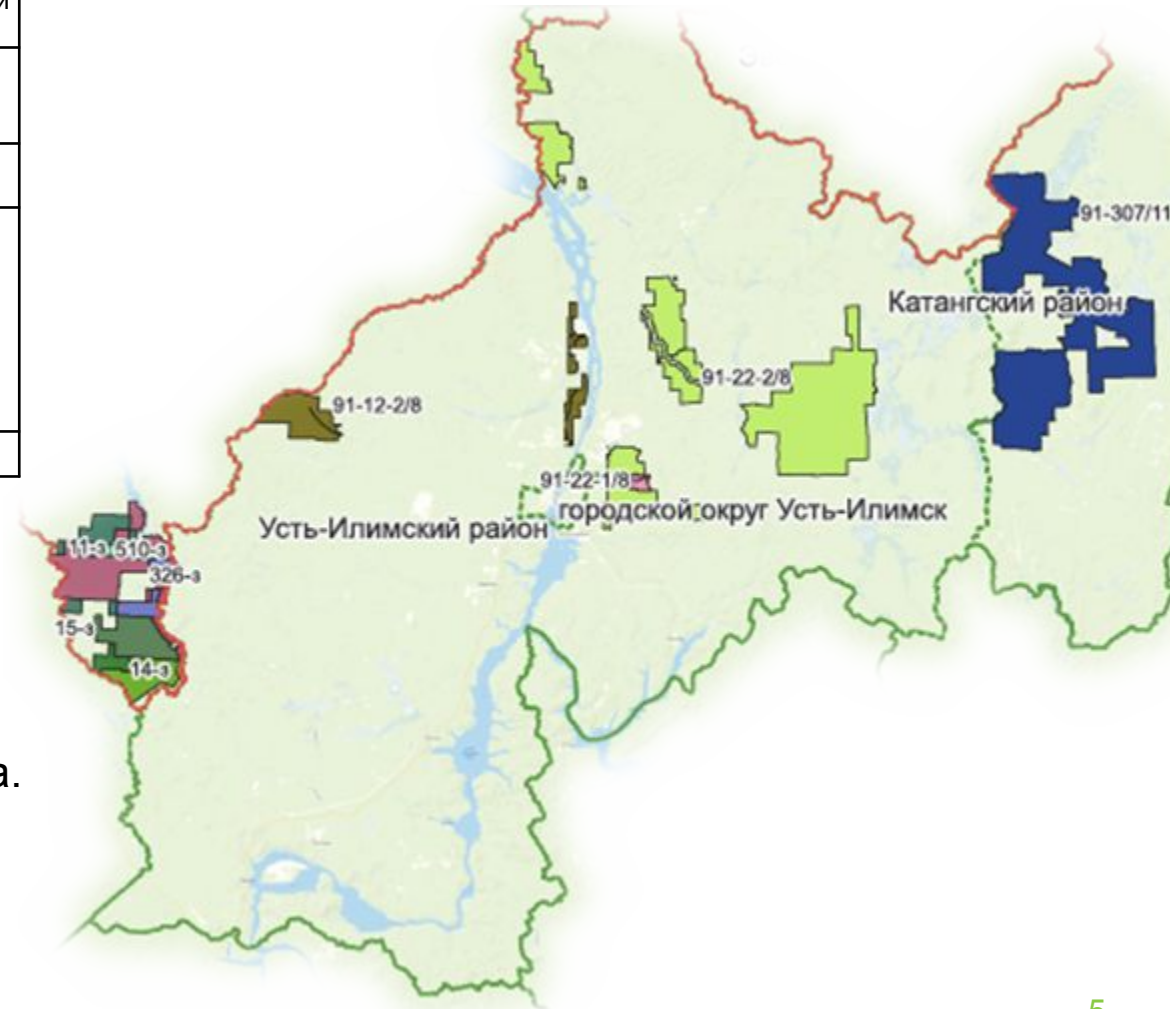
Филиал АО «Группа «Илим» в Братском районе осуществляет управление и хозяйственную деятельность на трех лесных участках общей площадью 145,7053 тыс. га.

Расположение и управление арендованных участков

Участки, управляемые Филиалом АО «Группа «Илим» в Усть-Илимском районе

№ п/п	Договор аренды лесного участка	Площадь, тыс. га	Лесничество	Субъект РФ, муниципальный район
1	№ 91-12-2/8 от 16.09.2008 г.	29,4420	Илимское	Иркутская область, Усть-Илимский
2	№ 91-22-1/8 от 09.09.2008 г.	2,1590	Северное	
3	№ 91-22-2/8 от 19.09.2008 г.	174,3315	Северное	
4	№ 91-307/11 от 03.08.2011 г.	165,1954	Усть-Кутское	Иркутская область, Катангский
5	№ 11-з от 21.08.2008 г.	6,2970	Кодинское	Красноярский край, Кежемский район
6	№ 12-з от 21.08.2008 г.	9,350		
7	№ 13-з от 21.08.2008 г.	15,5020		
8	№ 14-з от 21.08.2008 г.	4,7020		
9	№ 15-з от 21.08.2008 г.	19,1560		
10	№ 326-з от 12.11.2009 г.	37,6730		
11	№ 510-з от 28.10.2010 г.	15,1130		
Итого		478,9209		

Филиал АО «Группа «Илим» в Усть-Илимском районе осуществляет управление и хозяйственную деятельность на одиннадцати лесных участках общей площадью 478,9209 тыс. га.



Основной целью деятельности любой коммерческой организации согласно статье 50 Гражданского кодекса является извлечение прибыли.

В то же время, осознавая социальную и экологическую роль лесов, а также выполняя требования российского лесного и природоохранного законодательства, организация ставит и реализует следующие цели:

ОТВЕТСТВЕННОЕ ЛЕСОПОЛЬЗОВАНИЕ:

- повышение эффективности лесозаготовок за счет высокого качества лесопромышленного управления, внедрения современных технологий заготовки древесины, комплексного использования древесного сырья,
- минимизации потерь ликвидной древесины,
- обеспечение непрерывного, неистощительного лесопользования.

ЗАЩИТА ОКРУЖАЮЩЕЙ СРЕДЫ:

- сохранение биоразнообразия и экологических функций лесов при заготовке древесины,
- снижение воздействия на окружающую среду при планировании и осуществлении лесопользования и лесной инфраструктуры,
- взаимодействие с научными организациями, заинтересованными сторонами в целях выделения и сохранения природных ценностей на арендуемых лесных участках,
- проведение лесовосстановления, с использованием качественного посадочного и посевного материала,
- проведение мониторинга воздействия деятельности компании на окружающую среду.

СОЦИАЛЬНАЯ СТАБИЛЬНОСТЬ:

- выполнение социальных программ в регионах присутствия компании,
- уважение традиций и обычаев коренных народов,
- конструктивное взаимодействие с местным населением,
- повышение уровня культуры безопасности труда.

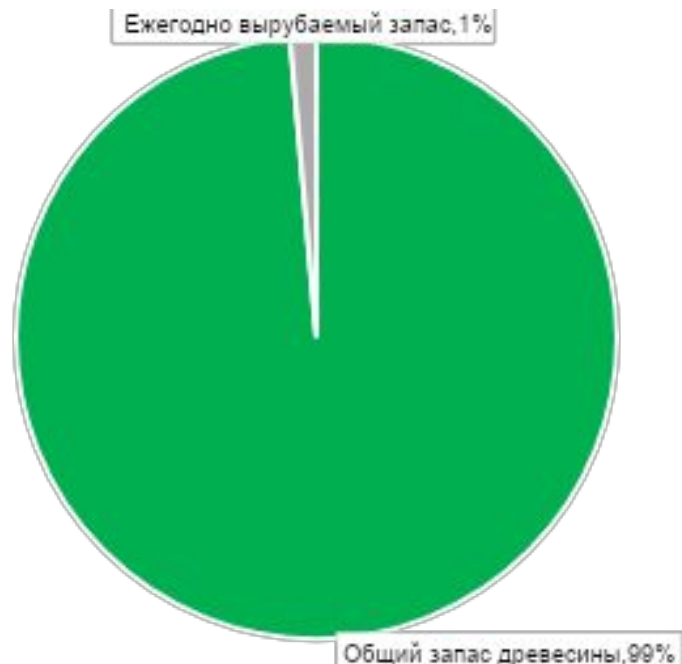
Заготовка древесины

Система ведения лесного хозяйства основана на проведении сплошных рубок.

Сплошные рубки – рубки, при которых вырубается все деревья за исключением деревьев, сохраняемых для целей лесовосстановления и поддержания биоразнообразия.

Общий ежегодный разрешенный объем заготовки древесины в спелых и перестойных лесах установлен проектами освоения лесов и равен **1284 тыс. м³**.

Этот объем составляет примерно 1 % от всего запаса древесины на арендованных лесных участках.



Технологии заготовки древесины

При заготовке древесины применяются современные технологии*:

Бесскиддерная

- валочно-пакетирующая машина – валка с укладкой пакетов на волоках
- процессор – обрезка сучьев и раскряжевка на сортименты на волоках
- форвардер – трелевка сортиментов на погрузочную площадку



Скиддерная

- валочно-пакетирующая машина – валка с укладкой пакетов на волоках
- скиддер – трелевка деревьев на погрузочную площадку
- процессор – обрезка сучьев и раскряжевка на сортименты

Сортиментная

- харвестер – валка, обрезка сучьев и раскряжевка на сортименты
- форвардер – трелевка сортиментов на погрузочную площадку



*Приведены наиболее часто применяемые технологии заготовки древесины

Информация по безопасности для населения

Опасные зоны вокруг механизмов

При использовании многооперационных лесозаготовительных машин (харвестера или валочной машины) для заготовки древесины ширина опасной зоны устанавливается в соответствии с инструкцией по эксплуатации лесозаготовительной машины.



Запрещающие и предупреждающие знаки

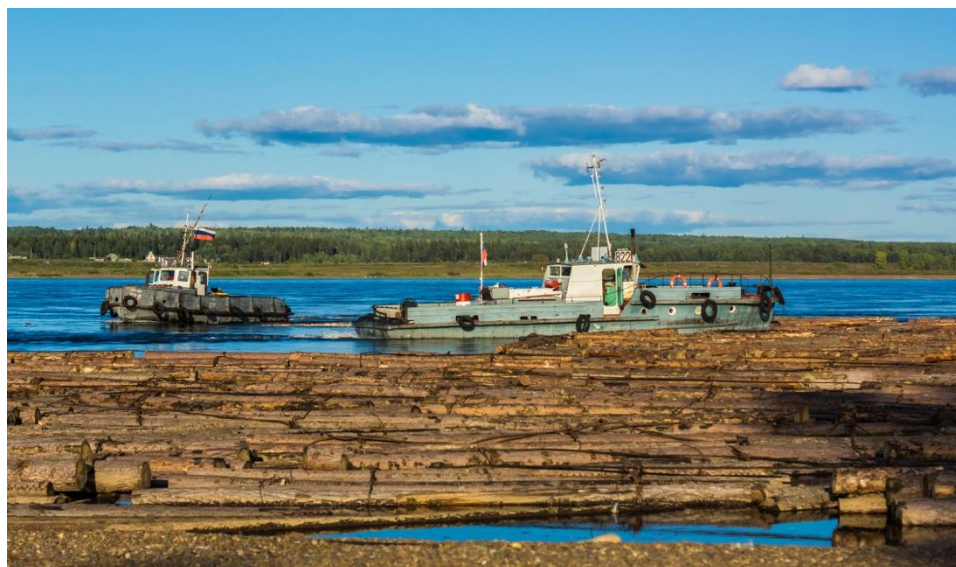
Для информирования населения используются знаки безопасности, установленные на подъездных путях к местам проведения работ.



Вывозка древесины

Вывозка древесины автомобильным транспортом

Вывозка древесины из леса производится автомобилями-сортиментовозами



Сплав древесины при заготовке в сплавной зоне

При заготовке в сплавной зоне сортименты с лесосек вывозятся в места временного накопления древесины в межнавигационный период до наступления навигации (период навигации весна-осень).

Сброска древесины на воду и формирование плотов производится в заливах Братского водохранилища.

Сформированные плоты буксируются катером до базы Филиала.

Очистка мест рубок

В соответствии с требованиями Приложения N 1 к приказу Минприроды России от 17.01.2022 N 23 «Виды лесосечных работ, порядок и последовательность их выполнения» очистка мест рубок производится следующими способами*:



Укладкой порубочных остатков на волоки с целью их укрепления и предохранения почвы от сильного уплотнения и повреждения при трелевке



Измельчение порубочных остатков на отрезки и разбрасывание их по лесосеке с обязательным приземлением

*Указанные способы очистки мест рубок при необходимости могут применяться комбинированно

Лесовосстановление осуществляется естественным, искусственным или комбинированным способом в целях восстановления вырубленных, погибших, поврежденных лесов, а также сохранения полезных функций лесов, их биологического разнообразия.

Работы по лесовосстановлению проводятся в соответствии с проектами освоения лесов и Правилами лесовосстановления*.

Преимущественно проводится естественное (92,7%) лесовосстановление, искусственное составляет 6,0% и комбинированное – 1,3%.

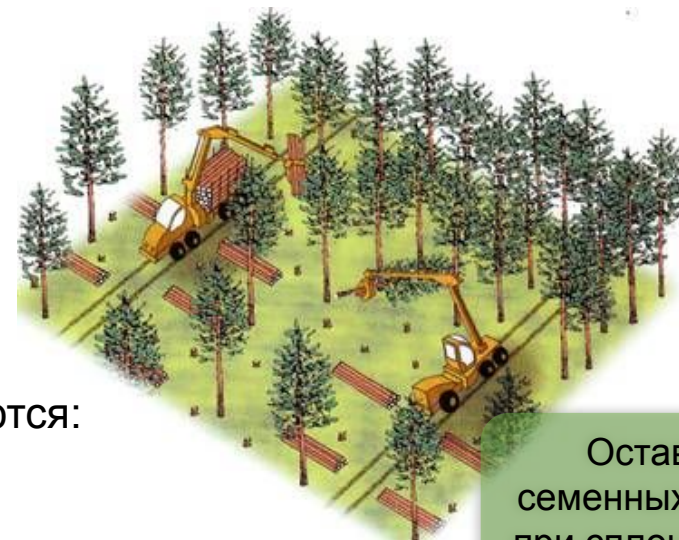
Естественное лесовосстановление

В ходе естественного восстановления:

- создаются наиболее устойчивые и продуктивные леса
- оказывается меньшее воздействие на почву

В качестве мер содействия естественному лесовосстановлению используются:

- сохранение подроста и молодняка
- минерализация почвы (для лучшего укоренения семян)
- сохранение источников обсеменения - семенных деревьев, групп, куртин, полос
- обсеменение за счет прилегающих стен леса



Оставление семенных деревьев при сплошной рубке

*Утверждены приказом Минприроды России от 29.12.2021 N 1024

Искусственное лесовосстановление

Искусственное восстановление лесов осуществляется путем создания лесных культур: посадки сеянцев, саженцев, или посева семян главных лесных пород.

Искусственное восстановление проводится там, где не обеспечивается полноценное естественное восстановление.

При проведении работ по искусственному лесовосстановлению проводятся следующие мероприятия:



Подготовка почвы



Создание лесных культур (посев семян или посадка сеянцев/саженцев)



Уходы за лесными культурами

Рубки ухода в молодняках

За молодым лесом необходимо ухаживать – создавать благоприятные условия для роста лучших деревьев, удалять нежелательные деревья (малоценные породы, затеняющие, больные, засохшие деревья).

Виды рубок ухода в молодняках

Осветление – это рубки, направленные на улучшение породного и качественного состава молодняков и условий роста деревьев целевых пород.

Возраст рубки: для хвойных до 20 лет, для лиственных до 10 лет.

Прочистки – это рубки, направленные на регулирование густоты лесных насаждений и улучшение условий роста деревьев целевых пород, а также на продолжение формирования породного и качественного состава молодняков.

Возраст рубки: для хвойных от 20 до 40 лет, для лиственных от 10 до 20 лет.



В средневозрастных древостоях также проводят рубки ухода для увеличения прироста лучших деревьев целевых пород. Основные виды рубок ухода — прореживания и проходные. При проведении таких рубок ухода может быть получена товарная древесина, поэтому они называются коммерческими.

Виды коммерческих рубок ухода

Прореживания — рубки, направленные на создание в лесных насаждениях благоприятных условий для формирования стволов и крон лучших деревьев.
Возраст рубки: для хвойных от 40 до 60 лет, для лиственных от 20 до 40 лет.

Проходными называются рубки, направленные на создание благоприятных условий роста лучших деревьев, увеличения их прироста, завершения формирования структуры насаждений.
Возраст рубки: для хвойных более 60 лет, для лиственных более 40 лет.



Создание лесной инфраструктуры

К объектам лесной инфраструктуры относятся:

- Просеки
- Лесные дороги
- Лесные склады
- Мосты
- другие объекты*



На территории управляемых лесных участков проектируются следующие мероприятия:

- Реконструкция существующих дорог
- Разрубка и расчистка квартальных просек
- Строительство лесных складов и производственных площадок



* Необходимые для использования, охраны, защиты и воспроизводства лесов

Мероприятия по охране лесов от пожаров

Мероприятия по охране лесов от пожаров являются обязательными для исполнения арендатором лесных участков. В целях обеспечения пожарной безопасности на лесном участке арендатор обязан проводить противопожарное устройство лесов, обеспечить создание систем и средств предупреждения лесных пожаров, создавать запасы ГСМ на пожароопасный период.

На участках запроектированы следующие мероприятия

- прочистка противопожарных минерализованных полос и их обновление;
- установка и содержание противопожарных стендов, аншлагов и плакатов;
- реконструкция и строительство дорог противопожарного назначения;
- прокладка (разрубка) и прочистка просек, противопожарных разрывов;
- установка и эксплуатация шлагбаумов;
- благоустройство и содержание мест отдыха граждан;



Основным источником пожаров является неосторожное обращение с огнем людей, посещающих лес.

Пожалуйста, соблюдайте требования пожарной безопасности, особенно в пожароопасный сезон (с момента схода снега до образования снежного покрова).



Санитарно-оздоровительные мероприятия

Территория управляемых лесных участков относится к зоне слабой лесопатологической угрозы. По результатам лесоустройства санитарное состояние насаждений в целом оценивается как удовлетворительное.

Организация осуществляет контроль состояния лесных насаждений.

В случае выявления очагов вредных организмов, проводятся лесопатологические обследования, на основании которых проектируются санитарно-оздоровительные мероприятия.

Лесопатологические обследования и назначение санитарно-оздоровительных мероприятий контролируются органами исполнительной власти в области лесных отношений.

Результаты лесопатологических обследований доступны:

Министерство лесного комплекса Иркутской области:

<https://irkobl.ru/sites/alh/OhranalZaschita/AktiNew/>

Министерство лесного хозяйства Красноярского края:

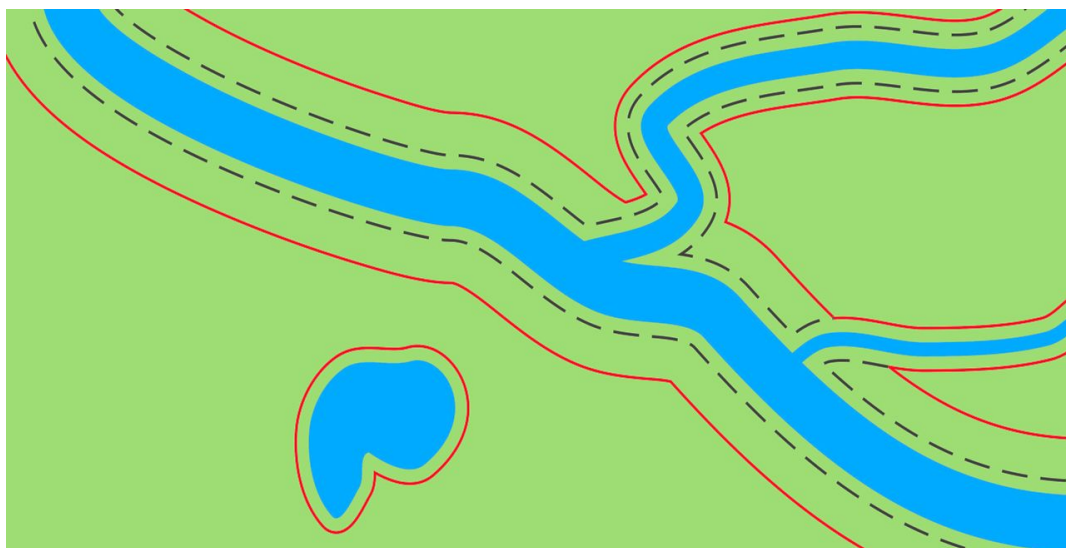
http://mlx.krskstate.ru/napravdeet/ohr_zash_les/akt_lesoparolog/



При ведении хозяйственной деятельности АО «ИлимФорестПром» выполняются меры для предотвращения и/или минимизации рисков воздействия на водные объекты в соответствии с российским законодательством.

Водоохранные зоны

В соответствии со ст. 65 Водного кодекса выделены водоохранные зоны, которые примыкают к береговой линии рек, ручьев, каналов, озер и на которых устанавливается специальный режим осуществления хозяйственной и иной деятельности. В границах водоохранных зон устанавливаются прибрежные защитные полосы, на территориях которых вводятся дополнительные ограничения хозяйственной деятельности.



— границы водоохранных зон
----- границы прибрежных защитных полос

Наиболее крупные реки, расположенные на территории управляемых лесных участков:

- р. Чула
- р. Чамбета
- р. Вихоревка
- р. Кова
- р. Алмазай
- р. Носова
- р. Убрь
- р. Турма.

На ландшафтном уровне (на уровне управляемых лесных участков)

Важную роль сохранения биоразнообразия на ландшафтном уровне (на уровне управляемого лесного участка) играют защитные леса, особо защитные участки лесов (ОЗУ), для которых законодательством установлен особый правовой режим. Эти леса образуют экологический каркас, который позволяет поддерживать разнообразие видов и лесных экосистем, естественные процессы в жизни леса.

В границах управляемых лесных участков расположены защитные леса следующих категорий:

- леса, расположенные в водоохранных зонах;
- защитные полосы лесов, расположенные вдоль дорог;
- запретные полосы лесов, расположенные вдоль водных объектов;
- нерестоохранные полосы лесов.

и ОЗУ следующих видов:

- берегозащитные участки лесов;
- небольшие участки лесов, расположенным среди безлесных пространств;
- участки лесов на крутых горных склонах;
- участки лесов вокруг сельских населенных пунктов
- кедровые насаждения

Площадь
защитных лесов: **33678 га**

Площадь ОЗУ: **63153 га**

Сохранение биоразнообразия

На локальном уровне (на уровне лесосеки)

Для сохранения лесных видов растений, животных, грибов и других организмов при разработке лесосек АО «ИлимФорестПром» сохраняют объекты биоразнообразия – ключевые биотопы и ключевые элементы древостоя.

АО



Заболоченное понижение



Окраина болота



Дерево с гнездом



Старое дуплистое дерево



Нора барсука

Ключевые биотопы

Небольшие по площади участки леса с повышенным биоразнообразием (например, окраины болот), уязвимые участки, которые легко могут быть нарушены в результате хозяйственной деятельности и очень долго восстанавливаются (например, небольшие заболоченные понижения и др.), ключевые места обитания животных (например, барсучьи норы)

Ключевые элементы древостоя

Отдельные деревья и их группы, представляющие собой обязательные элементы лесной среды (например, старые деревья, мертвая древесина — сухостой, высокие пни, валеж и др.) и являющиеся субстратом для разнообразных видов живых организмов.

Редкие виды

К редким видам растений, животных и иных организмов относятся виды, включенные в Красные книги РФ и субъектов РФ.

На территории управляемых лесных участков возможно обитание 47 редких видов, в том числе:

- 16 видов растений
- 2 вида лишайников
- 4 видов грибов
- 1 вида рыб
- 1 видов пресмыкающихся
- 22 видов птиц
- 1 вида млекопитающих

Совместно с научными организациями – «Байкальский центр полевых исследований «Дикая природа Азии», Братский государственный университет – ведется работа по выявлению редких видов и сохранению их местообитаний.



Серый журавль
Красная книга Иркутской области



Орлан белохвост
Красная книга РФ



Лобария легочная
Красная книга РФ



Ежовик альпийский
Красная книга
Иркутской области и Красноярского края



Венерин башмачок настоящий
Красная книга РФ

Снижение воздействия на окружающую среду

Для снижения воздействия хозяйственной деятельности на окружающую среду в АО «ИлимФорестПром» разработаны и внедрены инструкции:

По снижению воздействия на почву

Волока укрепляются порубочными остатками.

Площадь технологической сети (волока, погрузочные площадки) соответствуют требованиям законодательства.



По обращению с отходами

Бытовые и производственные отходы накапливаются в специальных контейнерах и вывозятся из леса по окончании работ.



По обращению с горюче-смазочными материалами (ГСМ)

Места хранения и заправки ГСМ оборудованы поддонами для предотвращения загрязнения почвы. Для устранения случайных проливов ГСМ на местах выполнения работ имеются специальные адсорбирующие материалы.



Учёт интересов и прав работников

АО «ИлимФorestПром» создает рабочие мест и привлекает местные подрядные организации для выполнения различных работ.

АО «ИлимФorestПром» учитывает права и интересы работников при планировании и осуществлении хозяйственной деятельности, а также контролирует эти вопросы у своих подрядчиков

В том числе:

- Право на заключение трудового договора
- Право на своевременную выплату заработной платы в полном объеме
- Право на безопасные условия труда
- Право на равные возможности для реализации трудовых прав (отсутствие дискриминации)
- Право на объединение, включая право на создание профессиональных союзов и вступление в них для защиты своих трудовых прав, свобод и законных интересов, ведение коллективных переговоров с работодателем



За время работы АО «ИлимФорестПром» выделили множество организаций, представляющих интересы разных групп местного населения:

- Органы местного самоуправления (районные, городские и сельские администрации)
- Общественные организации
- Общины коренных народов
- Охотпользователи

Для взаимодействия с местными жителями и учёта их интересов и прав разработаны процедуры взаимодействия, которые доступны по ссылке:

1. [Группа "Илим" - лидер добровольной лесной сертификации \(ilimgroup.ru\)](http://ilimgroup.ru)

На основе этой процедуры с учетом взаимных интересов были выделены участки, имеющие особую ценность для местных жителей (глухариные тока, места отела диких копытных, зимовья, ключевые места массового сбора грибов и ягод, сенокосы и др.). Общая площадь сохраняемых участков составляет 7716 га.

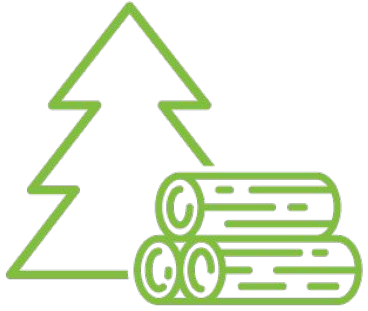
Взаимодействие с заинтересованными сторонами

АО «ИлимФорестПром» взаимодействует с широким кругом заинтересованных сторон, включая органы исполнительной власти, природоохранные, социальные и научные организации, например такими как:

- Министерство природных ресурсов и экологии Иркутской области
- Министерство экологии и рационального природопользования Красноярского края
- Байкальский центр полевых исследований «Дикая природа Азии»
- Иркутская региональная общественная организация «Союз содействия коренным малочисленным народам Севера Иркутской области»

Взаимодействие с широким кругом заинтересованных сторон позволяет лучше учитывать экологические и социальные аспекты, принимать более взвешенные и взаимоприемлемые решения при ведении хозяйственной деятельности.





ИлимФорестПром

Местные жители и другие заинтересованные стороны могут обратиться в компанию со своими предложениями и вопросами, касающимися лесохозяйственной деятельности, и они в обязательном порядке будут рассмотрены

Контактные данные для обращений:

**По лесным участкам, управляемым Филиалом АО
«Группа «Илим» в Братском районе Иркутской
области**

Адрес: 665700, Иркутская область, г. Братск,
п/р П 27, стр. 15/1, а/я 467

Телефон/факс: 8-(395-3) 340-320

Операционный директор: Видякин Алексей Николаевич
Управляющий директор Лес-Сибирь: Попов Юрий
Леонидович

**По лесным участкам, управляемым Филиалом
АО «Группа «Илим» в Усть-Илимском районе
Иркутской области**

Адрес: 666684, Иркутская область,
г. Усть-Илимск-14, а/я 318

Телефон/факс: 8-395-35-94116, 92503

Директор: Пахомов Дмитрий Александрович