



СОЦИАЛЬНО-ЭКОЛОГИЧЕСКИЙ ОТЧЕТ ЗА 2015 ГОД

ОГЛАВЛЕНИЕ

О Группе «Илим»	4
Диалог с заинтересованными сторонами	6
Охрана и безопасность труда	8
Экологическая политика и ответственность	12
Вклад Группы «Илим» в социально-экономическое развитие регионов	28
Наши сотрудники	34





Группа «Илим» — крупнейшая компания российской целлюлозно-бумажной промышленности

О ГРУППЕ «ИЛИМ»

Группа «Илим» — крупнейшая компания российской целлюлозно-бумажной промышленности.

Предприятия, расположенные в Архангельской, Иркутской, Ленинградской и Московской областях, являются ключевыми в российском лесопромышленном комплексе: на них выпускается 75% всей российской товарной целлюлозы, 20% картона и 10% бумаги. Общий годовой объем производства целлюлозно-бумажной продукции в компании составляет более 3 миллионов тонн.

Группа «Илим» выпускает высококачественную продукцию, пользующуюся спросом на внутреннем рынке и рынках стран СНГ, Европы, Юго-Восточной Азии. Более 1,3 млн тонн Группа «Илим» экспортирует в Китай и является одним из крупнейших поставщиков целлюлозно-бумажной продукции на этот рынок.

Группа «Илим» нацелена на выпуск продукции глубокой переработки. Наша долгосрочная цель — производить бумагу потребительских форматов и упаковку для внутреннего рынка, а также обеспечивать китайский рынок качественной российской целлюлозой.

МИССИЯ ГРУППЫ «ИЛИМ»

От дерева к бумаге — используя возобновляемые природные ресурсы, мы создаем ценности и улучшаем жизнь людей в России и во всем мире.



ИНВЕСТИЦИИ

В 2015 году в Группе «Илим» принята стратегия компании до 2030 года и бизнес-план на 2016 – 2020 годы, предполагающий увеличение объемов выпуска продукции более чем на 500 тыс. тонн в год.

Группа «Илим» — крупнейший инвестор в лесной отрасли России. В рамках инвестпрограммы «Илим-2014» компания реализовала два масштабных проекта — «Большой Братск» (Иркутская область) и «Большая Коряжма» (Архангельская область).

В рамках «Большого Братска» Группа «Илим» построила и запустила новую и крупнейшую в мире целлюлозную линию объемом производства 720 тыс. тонн целлюлозы в год. В рамках «Большой Коряжмы» запущено новое бумагоделательное производство.

Масштабная инвестиционная программа охватит все три производственные площадки компании в Братске, Коряжме и Усть-Илимске. Она включает в себя комплекс проектов, направленных на модернизацию, повышение эффективности производства и качества продукции, снижение воздействия на окружающую среду и увеличение объемов производства. Развитие комбинатов будет сопровождаться увеличением объемов собственной лесозаготовки и расширением сотрудничества с поставщиками леса.

ДИАЛОГ С ЗАИНТЕРЕСОВАННЫМИ СТОРОНАМИ

Процесс взаимодействия Группы «Илим» с общественностью и заинтересованными сторонами является ключевым для деятельности по обеспечению экологической и социальной устойчивости, а также укрепления репутации компании.

В целях обеспечения непрерывного и эффективного взаимодействия в ходе осуществления производственной деятельности в компании разработан План взаимодействия с заинтересованными сторонами.

Благодаря проведению предлагаемых в данном плане мероприятий, Группа «Илим» демонстрирует открытость, способность реагировать на возникающие проблемы и готовность наладить конструктивный диалог с заинтересованными сторонами.



Группа «Илим» всегда готова к конструктивному диалогу с заинтересованными сторонами



ОХРАНА И БЕЗОПАСНОСТЬ ТРУДА

Главная ценность Группы «Илим» — это жизнь и здоровье людей. Благодаря работе по снижению травматизма и предотвращению несчастных случаев, кардинально улучшена система охраны труда на комбинатах.

Работники Группы «Илим» обеспечены средствами индивидуальной защиты (СИЗ) с улучшенными защитными свойствами. Перед использованием все СИЗ в обязательном порядке проходят предварительные испытания.

Правильно подготовленные работники — одно из ключевых условий безопасности труда. Поэтому в филиалах Группы «Илим» работают штатные преподаватели, которые ведут специализированный курс по безопасности. На занятиях

работники изучают системы охраны труда на производствах, порядок расследования несчастных случаев, правила применения СИЗ, правила оказания доврачебной помощи пострадавшим. Работники филиалов Группы «Илим» в обязательном порядке проходят предварительные, периодические и внеочередные медосмотры.

С 2014 года в Группе «Илим» действует программа «Береги жизнь». Ее ключевая цель — чтобы каждый сотрудник возвращался домой, к своим близким, живым и невредимым. Программа призвана вывести систему охраны труда компании на новый уровень: когда мы заботимся не только о собственной безопасности, но и о безопасности тех, кто работает рядом с нами, — наших коллег.

**ГЛАВНАЯ ЦЕННОСТЬ
ГРУППЫ «ИЛИМ» — ЭТО
ЖИЗНЬ И ЗДОРОВЬЕ ЛЮДЕЙ**



Работники Группы «Илим» обеспечены средствами индивидуальной защиты (СИЗ) с улучшенными защитными свойствами



МЕРОПРИЯТИЯ, РЕАЛИЗОВАННЫЕ В КОМПАНИИ В ОБЛАСТИ ОХРАНЫ ТРУДА В 2015 ГОДУ

В 2015 году удалось достичь снижения несчастных случаев категории LIFE по всей компании на 33% – по сравнению с показателями 2014 года.

В 2015 году в компании проводились форумы по охране труда для руководителей среднего звена. Цель форумов – вовлечение руководителей среднего звена в решение вопросов по охране труда, получение от них обратной связи об изменениях в области безопасности и генерация идей. Каждый филиал продолжал внедрение выбранных элементов программы «Береги жизнь», а также определил еще по два элемента для внедрения в 2016 году. Был выпущен стандарт «Золотые правила», который описывает недопустимые в Группе «Илим» поведение и действия, за которые работник может быть уволен.

В компании выпущены стандарты, описывающие ожидания от руководителей и работников, а также описывающие их обязанности в области безопасности, в частности:

- стандарт «Безопасное начало работ», описывающий действия работников перед началом работ (как элемент оценки рисков), а также по окончании работ;
- стандарт «Безопасное выполнение работ на высоте». В него вошли зако-

дательные требования РФ, а также требования лучших мировых практик.

Пересмотрен стандарт «Организация безопасного входа в замкнутые пространства». Для обеспечения безопасности работников и посетителей филиалов выпущены внутренние распорядительные документы по требованиям к обуви и по запрету использования украшений и колец во время выполнения работ. Начата активная работа с подрядчиками, направленная на обеспечение должного уровня охраны труда при проведении работ.

В 2015 году была реализована программа поведенческих аудитов безопасности (ПАБ) – для руководителей. Было обучено 3408 руководителей в всех филиалах. Благодаря этой программе было выявлено и скорректировано более 80 тысяч опасных ситуаций.

Кроме ПАБов в Группе «Илим» с 2015 года реализуется программа по выявлению и реагированию на все происшествия, включая микротравмы и предпосылки к несчастным случаям. Всего в 2015 году были выявлены 41 микротравма и 553 предпосылки.

Все происшествия были расследованы, выполнены мероприятия по предотвращению повторения и возникновения более серьезных травм.

МЕРОПРИЯТИЯ, РЕАЛИЗОВАННЫЕ В ОБЛАСТИ ОБЕСПЕЧЕНИЯ ПОЖАРНОЙ БЕЗОПАСНОСТИ И ГОТОВНОСТИ К ЧРЕЗВЫЧАЙНЫМ СИТУАЦИЯМ В 2015 ГОДУ

В соответствии с проводимой целенаправленной работой в компании по обеспечению требуемого уровня защищенности персонала и промышленных объектов компании от пожаров и чрезвычайных ситуаций в 2015 году не допущено ни одного пожара и снижено на 20% количество загораний по сравнению с 2014 годом. В 2015 году основные мероприятия Группы «Илим» по обеспечению пожарной безопасности были направлены на улучшение противопожарной защиты промышленных и лесных филиалов, а также на качественную подготовку персонала к действиям при чрезвычайных ситуациях.

На улучшение противопожарной защиты объектов компании в 2015 году было направлено 6 млн долларов. В Братске и Усть-Илимске смонтированы новые установки пожаротушения, соответствующие российским и международным стандартам в области пожарной безопасности.

Во всех филиалах компании продолжена реконструкция наружных противопожарных водопроводов, модернизированы системы пожарной сигнализации, заменена старая пожарная техника на современные пожарные автомобили и аварийно-спасательный инструмент.

В рамках соответствия действующему законодательству и лучшим мировым практикам в области пожарной безопасности и готовности к чрезвычайным ситуациям в 2015 году в компании утверждены и введены в действие Политика ОАО «Группа «Илим» «Предотвращение чрезвычайных ситуаций» и Стандарт ОАО «Группа «Илим» «Организация действий в чрезвычайных ситуациях».

Согласно данному Стандарту во всех структурных подразделениях компании проводятся обучение и практические тренировки персонала по правильным действиям в случае чрезвычайных ситуаций техногенного характера.

ЭКОЛОГИЧЕСКАЯ ПОЛИТИКА И ОТВЕТСТВЕННОСТЬ

Группа «Илим» — экологически ответственная компания.

Одним из приоритетов ее деятельности является забота об окружающей среде.

ЭКОЛОГИЧЕСКАЯ ОТВЕТСТВЕННОСТЬ ГРУППЫ «ИЛИМ»

Как экологически ответственная компания Группа «Илим» планомерно работает над снижением нагрузки на окружающую среду. Компания поддерживает общенациональную программу по сохранению благоприятной окружающей среды, биологического разнообразия и природных ресурсов для удовлетворения потребностей нынешнего и будущих поколений, реализации права каждого человека на благоприятную окружающую среду, продекларированную Президентом Российской Федерации В.В. Путиным.

Группа «Илим», являясь крупнейшей в России лесопромышленной компанией, осуществляющей ведение лесного хозяйства, заготовку, транспортировку, полный цикл глубокой переработки древесины и реализации целлюлозно-бумажной продукции, осознает свою ответственность за обе-

спечение безопасности производственных процессов, условий труда, защиту здоровья персонала и населения, проживающего в районах производственной деятельности филиалов компании.

Компания строит свою бизнес-стратегию на применении современных технологий, рациональном использовании природных ресурсов, снижении экологических, промышленных и пожарных рисков на всех этапах производства своей продукции.

Группа «Илим» непрерывно совершенствует действующую систему управления охраной труда, промышленной, пожарной и экологической безопасностью, ориентируясь на выполнение требований международных стандартов ИСО 14001, OHSAS 18001, требований законодательства РФ, применимых к деятельности компании.

Главные цели:

- сохранение жизни и здоровья сотрудников компании;
- сохранение окружающей среды;
- обеспечение безопасности производственных процессов и объектов, находящихся в собственности компании.

Одним из приоритетов деятельности компании является забота об окружающей среде



ОСНОВНЫЕ НАПРАВЛЕНИЯ ЭКОЛОГИЧЕСКОЙ ДЕЯТЕЛЬНОСТИ ГРУППЫ «ИЛИМ»

- ведение экологически ответственного бизнеса;
- обеспечение соблюдения экологических требований работниками компании;
- продвижение бережного отношения к окружающей среде.

ВЕДЕНИЕ ЭКОЛОГИЧЕСКИ ОТВЕТСТВЕННОГО БИЗНЕСА ДОСТИГАЕТСЯ ЧЕРЕЗ

- соблюдение природоохранного законодательства РФ;
- внедрение наилучших доступных технологий;
- энергосбережение и энергоэффективность;
- ответственное лесопользование и устойчивое лесопользование;
- открытость перед общественностью.

ПРИРОДООХРАННЫЕ МЕРОПРИЯТИЯ

Группа «Илим» осознает всю меру ответственности за соблюдение баланса в природе и окружающей нас среде, необходимость максимально снижать воздействие хозяйственной деятельности на окружающую нас экосистему и обеспечивать экологическую безопасность своих предприятий.

В 2015 году значительные средства были направлены на выполнение природоохранных мероприятий, нацеленных на снижение воздействия производственной деятельности на состояние окружающей среды и на предотвращение аварийных

ситуаций, своевременно и в полном объеме перечислялись обязательные экологические платежи в бюджеты всех уровней.

Всего на эти цели в 2015 году компания направила порядка 2 миллиардов рублей. В 2015 году в целом в компании было выполнено около 792405 анализов проб природных, сточных, грунтовых вод, промышленных выбросов, атмосферного воздуха. При росте производства количество сбросов на тонну вырабатываемой продукции по компании снизилось на 3,3 кг/т, выбросов — 0,8 кг/т, в сравнении с 2014 г.



В 2015 году на природоохранные мероприятия компания направила около 2 миллиардов рублей



ФИЛИАЛ ГРУППЫ «ИЛИМ» В КОРЯЖМЕ

Текущие затраты на охрану окружающей среды (содержание зданий, строений, сооружений и оборудования природоохранного назначения, затраты на ведение процессов очистки выбросов/сбросов загрязняющих веществ) по итогам 2015 года составили около 1,34 миллиарда рублей.

Затраты на поддержание и капитальный ремонт основных фондов по ООС в целях обеспечения безаварийной работы оборудования и ведения производственного процесса и предотвращения негативных последствий в области охраны окружающей среды в 2015 составили около 166 млн рублей.

Дополнительно к текущим (эксплуатационным) затратам и затратам на поддержание безаварийной эксплуатации и работы природоохранных сооружений и оборудования филиал в 2015 году реализовал природоохранные мероприятия, обеспечивающие снижение воздействия на окружающую среду, на сумму более 204 млн рублей.

ОСНОВНЫЕ ПРИРОДООХРАННЫЕ МЕРОПРИЯТИЯ В 2015 ГОДУ:

В области охраны атмосферного воздуха

- работы по режимно-наладочным испытаниям основного пылегазоочистного оборудования филиала, реализация мероприятий по утилизации дурнопахнущих газов с варочных аппаратов «Камюр» 1,2 и завода нейтрально-сульфитной полуцеллюлозы.

В области охраны водных объектов

- планомерное продолжение работ по реконструкции оборудования станции биологической очистки промышленных стоков: завершены работы по модернизации трех вторичных отстойников, разработан проект по модернизации системы аэрации и внедрению системы нейтрализации сточных вод в усреднителе;
- исключение сброса неочищенных промывных вод фильтроотстойных сооружений водоподготовительного цеха в р. Копытовке: завершены работы по корректировке проектной документации, осуществлен выбор квалифицированной подрядной организации для завершения строительных работ;
- наращивание восточной дамбы второй секции золошлакоотвала до проектных отметок: все работы осуществляются в соответствии с согласованным проектом эксплуатации золошлакоотвала. Выполнены работы по расчистке дренажной канавы для обеспечения беспрепятственного отвода осветленных зольных вод, работы по строительству эксплуатационной дороги вдоль низового откоса восточной ограждающей дамбы, восстановлен дренаж на западной ограждающей дамбе, произведен свод древесно-кустарниковой растительности с гребня и откосов ограждающих дамб;



- устройство рыбозащитных сооружений на насосных станциях первого подъема речной воды №1, №2 в р. Вычегде;
- ведение регулярных наблюдений за водными объектами р. Вычегды и р. Копытовки, их морфометрическими характеристиками, за состоянием водохранимых зон данных водных объектов в районе осуществления предприятием водопользования.

В области обращения с отходами

- продолжены работы по рекультивации бывшего щелоконакопителя с использованием малоопасных и практически неопасных твердых отходов;

- реализован комплекс мероприятий по обеспечению безопасной эксплуатации гидротехнических сооружений накопителей жидких промышленных отходов филиала;
- проведена ежегодная профессиональная подготовка ответственных лиц на право работы с опасными отходами, совершенствуется весовой метод учета отходов, продолжены мониторинговые работы по оценке влияния деятельности по эксплуатации объектов размещения отходов на состояние почвенного покрова и т.д.

ФИЛИАЛ ГРУППЫ «ИЛИМ» В БРАТСКЕ

Текущие затраты на охрану окружающей среды (содержание зданий, строений, сооружений и оборудования природоохранного назначения, затраты на ведение процессов очистки выбросов/сбросов загрязняющих веществ) по итогам 2015 года составили около 689,8 млн рублей.

Дополнительно к текущим (эксплуатационным) затратам и затратам на поддержание безаварийной эксплуатации и работы природоохранных сооружений и оборудования филиал в 2015 году реализовал природоохранные мероприятия, обеспечивающие снижение воздействия на окружающую среду, на сумму более 909,2 млн рублей.

ОСНОВНЫЕ ПРИРОДООХРАННЫЕ МЕРОПРИЯТИЯ В 2015 ГОДУ:

В области охраны атмосферного воздуха

- повышение эффективности газоочистного оборудования ИРП 4,5,6. С этой целью организована подача щелочной воды на ГПУ (скруббер «Вентури») ИРП № 4,5,6;
- снижение выбросов серосодержащих веществ (ДПГ) в атмосферный воздух от цеха очистных сооружений, участка доочистки, шламонакопителей, проведены работы по удалению иловых отложений в пруде-аэраторе на участке доочистки;
- смонтирован щелочной гидрозатвор на пропарочной камере щепы IMPBIN.

Охрана водных объектов

- ремонт оборудования на станции биологической очистки;
- ремонт аэрационных систем в аэротенках №6,9,11 СБО-1;
- ремонт и замена систем аэрации на СБО-2, установлена новая аэрационная система во 2 аэротенке;
- построен новый цех по разложению сульфатного мыла (ОРСМ) с замкнутой системой водооборота. Мероприятие обеспечит снижение сброса ХПК на 5%.

Проведен мониторинг водных объектов, загрязненных вод:

- поверхностных вод на каскаде Усть-Вихоревский залив — Усть-Илимское водохранилище и химический анализ очищенных сточных вод на сбросе в р. Вихореву на определение общего азота, общего фосфора;
- водных биологических ресурсов Усть-Илимского водохранилища;
- загрязненных вод под производственными площадями;
- дамб шламонакопителей №2, 3.

В области обращения с отходами:

- работы по обезвреживанию и использованию токсичных отходов 1, 3 класса опасности;
- безаварийному содержанию оборудования шламонакопителей;
- рекультивации отходами производства шламонакопителя №1.



ФИЛИАЛ ГРУППЫ «ИЛИМ» В УСТЬ-ИЛИМСКЕ

Текущие затраты на охрану окружающей среды (содержание зданий, строений, сооружений и оборудования природоохранного назначения, затраты на ведение процессов очистки выбросов/сбросов по итогам 2015 года составили 612,7 млн рублей.

Затраты на поддержание и капитальный ремонт основных фондов в целях обеспечения безаварийной работы оборудования и ведения производственного процесса, а также предотвращения негативных последствий в области охраны окружающей среды в 2015 составили порядка 8,6 млн рублей.

Дополнительно к текущим (эксплуатационным) затратам и затратам на поддержание безаварийной эксплуатации и работы природоохранных сооружений и оборудования филиал в 2015 году реализовал (продолжил реализацию) природоохранные мероприятия, обеспечивающие снижение воздействия на окружающую среду, на сумму более 433,3 млн рублей.

ОСНОВНЫЕ ПРИРОДООХРАННЫЕ МЕРОПРИЯТИЯ В 2015 ГОДУ:

В области охраны атмосферного воздуха:

- выполнены работы по режимно-наладочным испытаниям нового электрофилтра СРК-1 поз. 51.180, заменен электрофилтр СРК-1 поз 51.105, проводятся гарантийные испытания. Полная замена электрофилтров СРК-1 позволила снизить выброс пыли от СРК-1 по сравнению с 2014 годом на 48%.

В области охраны поверхностных водных объектов и водных биологических ресурсов:

- ликвидация выпуска №3, что позволило исключить сброс неочищенных условно-чистых и ливневых сточных вод через выпуск №3 в ручей Катывов. Сточные воды частично возвращены на производственные нужды, остальные направлены на очистку на очистные сооружения филиала;
- проведена научно-исследовательская работа «Оценка воздействия сточных вод на биоресурсы ручья Катывов и участок реки Ангары ниже сброса сточных вод выпуска №3». По результатам работы влияние сточных вод выпуска №3 на биоресурсы ручья Катывов и участок реки Ангары ниже сброса сточных вод выпуска №3 не выявлено;
- проведена замена спрысковых труб на вакуум-филтрах варочно-промывного и отбельного цехов, что позволило снизить поступление загрязняющих веществ на очистные сооружения;
- ведение регулярных наблюдений за водными объектами р. Ангары, Усть-Илимское водохранилище, за состоянием водоохраных зон данных водных объектов в районе осуществления предприятием водопользования.



В области обращения с отходами:

- получено положительное заключение государственной экологической экспертизы на проект расширения ППО «Карьер №83»;
- разработан ПНООЛР на 2016–2020 г.г.;
- проведена ежегодная профессиональная подготовка ответственных лиц на право работы с опасными отходами;
- проведены ежегодные работы по оценке влияния ОРО на окружающую среду – мониторинг подземных вод в 14 скважинах, почвы, воздуха;
- организован сбор и передача отработанного масла на утилизацию специализированной организации.

СОБЛЮДЕНИЕ ЭКОЛОГИЧЕСКИХ ТРЕБОВАНИЙ РАБОТНИКАМИ КОМПАНИИ

В 2015 году 114 работников прошли специализированные курсы повышения квалификации по экологии, в том числе по программе «Обеспечение экологической безопасности при обращении с отходами» и др.

В рамках продвижения бережного отношения к окружающей среде среди сотрудников компании все филиалы Группы «Илим» в течение мая-июня, в зависимости от возможности каждого филиала, провели экодесанты как на территории промплощадок, так и в городах присутствия, участники экодесанта очистили от накопившегося мусора выделенные территории и посадили деревья.

Для благоустройства, озеленения территории промплощадки и содержания сани-

тарно-защитной зоны филиала в г. Братске было выделено 2 200,0 тыс. рублей:

- убраны сухостойные деревья диаметром до 300 мм — объем составил 2,0 тыс. м³;
- проведена очистка отдельных участков от мусора на площади 76 тыс. м²;
- санитарная обработка деревьев в возрасте от 3 до 5 лет — 1300 шт.;
- оформлено 14 000 м² газонов;
- проведено озеленение на территории филиала — высажено 1 066 саженцев: калина, акация, сирень, липа, рябинолистник, ель;
- проведено лесовосстановление на площади 11,6 тыс. га саженцами из собственного питомника.

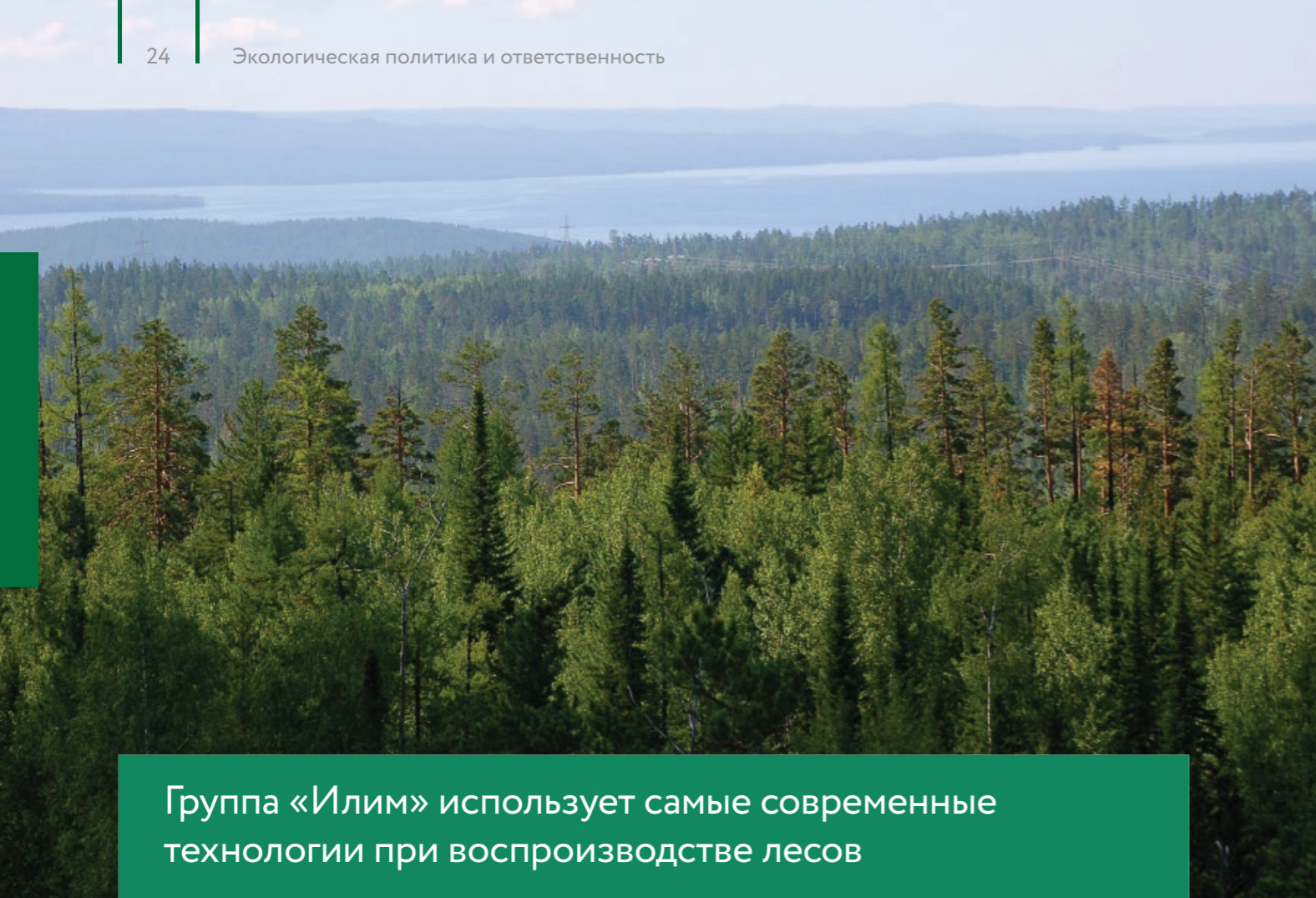
ВНЕДРЕНИЕ НАИЛУЧШИХ ДОСТУПНЫХ ТЕХНОЛОГИЙ ПРИ МОДЕРНИЗАЦИИ ПРЕДПРИЯТИЙ

При выборе направления модернизации предприятий руководство компании ориентируется только на внедрение наилучших доступных технологий (НДТ). Под наилучшей доступной технологией мы подразумеваем эффективные технологии, учитывающие экономическую и техническую целесообразность и обеспечивающие высокий уровень охраны окружающей среды и уже реализованные на других предприятиях в странах с развитой целлюлозно-бумажной промышленностью.



В 2015 году 114 работников прошли специализированные курсы повышения квалификации по экологии





Группа «Илим» использует самые современные технологии при воспроизводстве лесов

ОСНОВНЫЕ НАПРАВЛЕНИЯ В ВЕДЕНИИ ЛЕСНОГО ХОЗЯЙСТВА ГРУППЫ «ИЛИМ» ДЛЯ ОБЕСПЕЧЕНИЯ УСТОЙЧИВОГО ЛЕСОПОЛЬЗОВАНИЯ

- выполнение в полном объеме обязательств по воспроизводству лесов, предусмотренных в договорах аренды и проектах освоения лесов;
- обеспечение неистощительности и непрерывности лесопользования;
- переход на интенсивную модель ведения лесного хозяйства;
- внедрение современной техники и оборудования при воспроизводстве лесов;
- внедрение современных технологий при воспроизводстве лесов, в том числе переход на использование посадочного материала с закрытой корневой системой;
- использование ГИС-технологий (геоинформационные системы).

ВЕДЕНИЕ ЛЕСНОГО ХОЗЯЙСТВА

Группа «Илим» – ответственный лесопользователь. Компания является лидером добровольной лесной сертификации – все арендованные лесные участки площадью 6 млн. га сертифицированы по стандартам Forest Stewardship Council® (FSC-C129100, FSC-C129102, FSC-C129099) и PEFC™ (NC-PEFC/FM-023735, NC-PEFC/FM-023019, NC-PEFC/FM-023737).



ЛЕСОВОССТАНОВЛЕНИЕ

Площадь проведения лесозаготовок в компании ежегодно составляет около 35 тысяч гектаров. На всех этих площадях компания проводит лесовосстановительные работы.

В планах Группы «Илим» – совершенствование технологий лесовосстановления и переход при посадках лесных культур на посадочный материал с закрытой корневой системой.

В 2015 году специалисты компании провели работы по воспроизводству лесов на арендованных территориях в Иркутской, Архангельской, Вологодской областях, Республике Коми и Красноярском крае. В рамках работ по созданию лесных культур высажено более 3 млн сеянцев сосны и ели, посеяно 1600 кг семян этих пород деревьев. Уход за молодняками осуществлялся на площади более 5 тыс. га.

СЕРТИФИКАЦИЯ

Группа «Илим» построила эффективную систему экологического менеджмента. Все филиалы компании имеют интегрированные системы менеджмента сертифицированные в соответствии с международными стандартами ISO 14001, ISO 9001, OHSAS 18001.



ПРОЗРАЧНОСТЬ В РАБОТЕ

Группа «Илим» придерживается правила открытого доступа к информации об экологической деятельности. Для этого компания ежегодно публикует отчеты по охране окружающей среды, устойчивому лесопользованию. Они находятся в открытом доступе в приемных директоров филиалов, директоров по охране труда, промышленной и пожарной безопасности, отделах обучения, технических библиотеках, на сайте компании (www.ilimgroup.ru). В СМИ регулярно освещается ход реализации проектов экологической направленности; данные лабораторного мониторинга регулярно передаются заинтересованным органам (Роспотребнадзор, Росгидромет, Росприроднадзор).

Филиалы ежегодно предоставляют информацию о воздействии производственной деятельности на состояние окружающей природной среды и проводимых природо-

оохранных мероприятиях всем заинтересованным сторонам, участвуют в подготовке ежегодных экологических сборников «Состояние и охрана окружающей среды на территории Архангельской области», «Состояние и охрана окружающей среды на территории Иркутской области».

Итоговые отчеты по ходу выполнения природоохранных мероприятий с указанием сумм, направленных на реализацию экологических проектов, а также информация по валовым сбросам, выбросам, образованию отходов регулярно направляются в государственные контролирующие органы (Росприроднадзор, Роспотребнадзор, Росстат) и администрацию каждого города, где находятся филиалы компании.

Руководители регулярно проводят встречи с коллективами, где также освещаются вопросы экологии.



Группа «Илим» сотрудничает с высшими учебными заведениями, которые разрабатывают рекомендации по сохранению биоразнообразия

СОХРАНЕНИЕ БИОРАЗНООБРАЗИЯ

Для выявления и защиты редких видов растений, животных, птиц в регионах лесозаготовок Группа «Илим» сотрудничает с высшими учебными заведениями, которые разрабатывают рекомендации по сохранению биоразнообразия в арендной базе компании. Компания также осуществляет постоянный мониторинг с целью выявления и оценки воздействия лесозаготовок на популяции редких видов растений, животных и птиц.

ВКЛАД ГРУППЫ «ИЛИМ» В СОЦИАЛЬНО- ЭКОНОМИЧЕСКОЕ РАЗВИТИЕ РЕГИОНОВ

Деятельность Группы «Илим» — это не только выпуск качественной продукции, но и работа по поддержанию социальной стабильности в регионах присутствия, высоких этических стандартов ведения бизнеса.

«ИЛИМ-ГАРАНТ»

Партнером Группы «Илим» в области реализации социальных и благотворительных программ является корпоративный благотворительный фонд «Илим-Гарант», учрежденный в 2005 году. Одна из задач фонда — через эффективное управление внешними социальными программами создавать благоприятные и социально стабильные внешние условия для деятельности предприятий компании.

В «Илим-Гаранте» — два филиала: «Восточный» (Иркутская область, Красноярский край) и «Западный» (Архангельская область, Республика Коми, Кировская и Вологодская области). Именно через них «Илим-Гарант» осуществляет свои региональные социальные и благотворительные программы.

Цели благотворительного фонда «Илим-Гарант» напрямую соотносятся с целями Группы «Илим» в сфере социальной ответственности. В их числе:

- реализация благотворительных и иных социальных некоммерческих программ в сферах детского и любительского спорта, образования, медицины и здравоохранения, культуры и искусства, экологии, поддержки детей-сирот и детей-инвалидов, поддержки малообеспеченных граждан и социального развития в целом;
- формирование и поддержание имиджа компании как социально ответственной российской компании;
- обеспечение эффективного взаимодействия компании с региональными сообществами в сфере социального партнёрства и сотрудничества.

Группа «Илим» стремится создавать максимально благоприятные социальные условия в регионах, где расположены предприятия компании. С этой целью компания постоянно увеличивает объем средств, выделяемых на социальные и благотворительные программы. В 2015 году Группа «Илим» выделила 218 миллионов рублей на благотворительные и внешние социальные программы.



Социально-благотворительная деятельность Группы «Илим» осуществляется по нескольким направлениям.

Благотворительные программы:

- программа помощи детям-сиротам и детям, оставшимся без попечения родителей и проживающим в детских домах и приютах;
- программа помощи детям-инвалидам, инвалидам и инвалидам с детства.

Корпоративные программы:

- программа помощи малообеспеченным неработающим пенсионерам и ветеранам труда лесопромышленного комплекса;

- программа поддержки образовательных проектов, в т.ч. детских дошкольных учреждений (детских садов и яслей) в регионах.

Социально-партнерские программы:

- программа поддержки культурно-просветительских проектов в регионах;
- программа поддержки и развития детско-юношеского спорта;
- программа содействия в развитии системы бесплатного детского и взрослого здравоохранения в регионах.

ИРКУТСКАЯ ОБЛАСТЬ

БРАТСК И БРАТСКИЙ РАЙОН

В 2015 году Группа «Илим», как и в предыдущие годы, направляла средства на поддержку проектов развития детского и любительского спорта. Благодаря поддержке компании в городе были открыты новый крытый хоккейный корт и лыжероллерная трасса. Проведены необходимые ремонтные работы в спортивных комплексах «Олимпия» и «Таёжный», оказана финансовая помощь в организации участия юных спортсменов в соревнованиях, приобретен спортивный инвентарь для детско-юношеских спортивных школ.

В рамках программы поддержки образования реализован первый этап проекта «Детский городок-формула безопасности». Это первый в Иркутской области автогородок, где в игровой форме организуют обучение детей правилам безопасного поведения на дорогах и улицах города в условиях, приближенных к реальным.

При поддержке Группы «Илим» проведены ремонтные работы в концертном центре «Братск-Арт», городском драматическом театре, концертном зале школы искусств №3. В течение года продолжались работы по реконструкции комплекса «Братский острог» в музее под открытым небом «Ангарская деревня».

Помимо этих проектов в регионе реализовано множество других социально значимых инициатив. В их числе – приобретение современного медицинского оборудования для больниц, оказание постоянной поддержки ветеранам, обществам инвалидов, детям-сиротам и детям с ограниченными возможностями. При поддержке Группы «Илим»

в Братске реализован уникальный проект «Я шагаю в жизнь самостоятельно», в рамках которого детей обучают компьютерной грамотности.

УСТЬ-ИЛИМСК И УСТЬ-ИЛИМСКИЙ РАЙОН

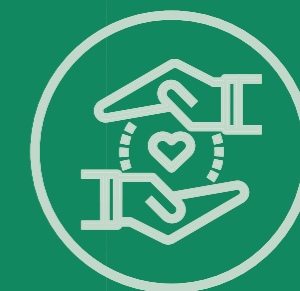
В 2015 году Группа «Илим» продолжила оказывать масштабную помощь образовательным учреждениям города и района. В частности, при финансовой поддержке компании был реализован важный проект по созданию образовательного комплекса «Детский сад-школа» в поселке Эдучанка.

Традиционно компания оказывает поддержку региональным медицинским учреждениям, финансируя приобретение нового современного офтальмологического, кардиологического и другого оборудования. Кроме этого, Группа «Илим» выделяет значительные средства на развитие детского, массового любительского и адаптивного спорта. В 2015 году в Усть-Илимске открыт специальный зал для адаптивного спорта, приобретено современное оборудование для проведения занятий с детьми и взрослыми с ограниченными возможностями, кроме этого, в городе проведены ремонтные работы на стадионе «Лесохимик».

Особое внимание в 2015 году было уделено сфере культуры и искусства: приобретены музыкальные инструменты для районной школы искусств, закуплено новое современное мультимедийное оборудование для Дворца культуры. Также продолжена реализация программы грантов Группы «Илим» «Одаренные дети».



В 2015 году Группа «Илим» выделила 218 млн рублей на благотворительность и внешние социальные программы



АРХАНГЕЛЬСКАЯ ОБЛАСТЬ

В 2015 году при поддержке Группы «Илим» в Архангельской области были реализованы социально значимые проекты. Компания продолжила финансирование региональных детских домов, медицинских учреждений, ветеранских организаций. Действует в городе и программа «Плавательный всеобуч», которую «Илим» поддерживает с 2005 года. В рамках этой программы первоклассники Коряжмы могут бесплатно посещать занятия по плаванию.

При поддержке компании в Коряжме были проведены фестиваль детского спорта, межрегиональный фестиваль по баскетболу, открытый лыжный марафон и другие спортивные мероприятия. Кроме этого, «Илим» финансировал участие городских детско-юношеских команд по различным видам спорта в соревнованиях регионального и общероссийского уровня.



При содействии Группы «Илим» в Коряжме в 2015 году состоялся городской творческий фестиваль «Крылья надежды», фестиваль-конкурс «Танцующий апрель», региональный фестиваль художественного детского и юношеского творчества.

Помимо этих проектов в Архангельской области были реализованы и другие, не менее значимые программы. В том числе Группа «Илим» оказала содействие в участии детей в различных конкурсах международного, российского и регионального уровней. Также компания помогла различным образовательным и культурным учреждениям с ремонтом и приобретением различного оборудования, техническим оснащением медицинских и спортивных учреждений.



НАШИ СОТРУДНИКИ

КАДРОВАЯ ПОЛИТИКА

Основная цель кадровой политики Группы «Илим» – обеспечение условий, необходимых для высокопроизводительного труда и развития персонала.

Кадровая политика Группы «Илим» обеспечивает для всех сотрудников возможность реализации своего потенциала с учетом интересов, способностей, опыта работы, что способствует профессиональному росту работников.

Всем сотрудникам предоставляются равные возможности и защита от любых форм дискриминации по национальным и гендерным признакам, расовой принадлежности, цвету кожи, религиозных убеждений, сексуальной ориентации, семейного положения, возраста, физических возможностей, национальности и любых других характеристик. Данная норма предусмотрена законодательством и прописана в коллективных и трудовых договорах. Группа «Илим» поддерживает глобальный договор ООН в сфере соблюдения прав человека и трудовых отношений.

Группа «Илим» также соблюдает законодательство в части создания общественных организаций и признает законное право работников на свободу объединений (в том числе в профсоюзы) и на заключение коллективных договоров. С этими организациями компания строит отношения с учетом взаимных интересов и соблюдения законности.

Компания стремится обеспечить здоровую и безопасную рабочую среду, что означает соблюдение законодательства об охране труда и безопасности, а также стандартов Группы «Илим», которые часто являются более высокими. Компания поддерживает соблюдение стандартов по промышленной безопасности.



В ГРУППЕ «ИЛИМ»
РАБОТАЕТ ОКОЛО
17 ТЫСЯЧ ЧЕЛОВЕК



Кадровая политика Группы «Илим» предусматривает возможность реализации сотрудниками своего потенциала



ОПЛАТА ТРУДА

При установлении вознаграждения сотрудникам компания ориентируется на уровень вознаграждения аналогичных должностей на рынке труда для сохранения конкурентоспособности, привлечения и удержания профессиональных кадров. Структура вознаграждения в компании непрерывно развивается в соответствии с передовыми рыночными практиками и достижениями приоритетных целей компании в краткосрочной и долгосрочной перспективе.

Фактическое вознаграждение сотрудников зависит от их личной эффективности и результативности компании, достижения целей, стоящих перед ними и перед Группой «Илим». Результаты работы в отчетном периоде определяют размер премии и оказывают влияние на величину пересмотра базового вознаграждения. Работодатель предоставляет возможность работникам принимать активное участие в планировании карьеры и достижении показателей.

Помимо денежного вознаграждения компания широко применяет инструменты нематериальной мотивации.

МАТЕРИАЛЬНОЕ ПОощРЕНИЕ ПЕРСОНАЛА

Переменное вознаграждение всех уровней работников нацелено на мотивацию сотрудников на достижение стратегических целей компании в области операционной эффективности, снижения затрат, обеспечения безопасных условий труда для работников компании. Для материального поощрения работников Группа «Илим» применяет месячную, квартальную и годовую премии, которые устанавливаются сотрудникам в зависимости от уровня решаемых ими задач (оперативный, тактический, стратегический уровень) и категории должности работников. Структура премий и набор ключевых показателей эффективности устанавливаются таким образом, чтобы максимально способствовать достижению приоритетных целей компании.

Помимо премий за ключевые показатели в Группе «Илим» предусмотрены премии за успешно реализованные проекты, за особые достижения, за значительные разовые результаты в рамках текущей деятельности и ощутимую пользу компании.

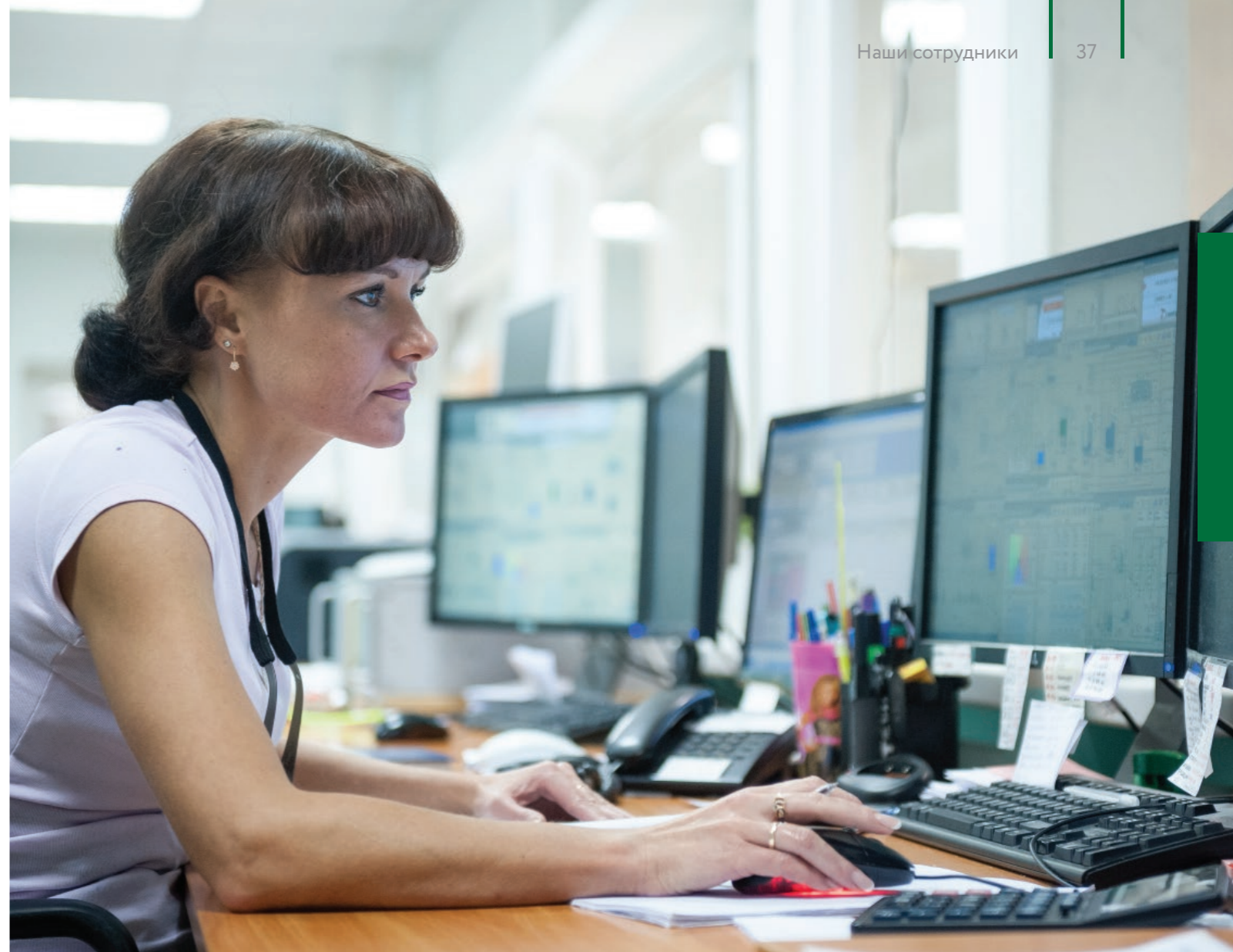
СОЦИАЛЬНЫЙ ПАКЕТ



Социальный пакет сотрудников Группы «Илим» определяется действующими коллективными договорами и локальными нормативными актами, учитывающими региональные особенности.

> 400 000 000 РУБЛЕЙ

направила Группа «Илим» на финансирование социальных выплат сотрудникам по итогам 2015 года.



РАЗВИТИЕ И ОБУЧЕНИЕ ПЕРСОНАЛА

В Группе «Илим» успешно внедрена и действует система обучения и развития персонала. Компания сотрудничает с высшими и средними учебными заведениями, в т.ч. с профильными и отраслевыми вузами (включая, но не ограничиваясь такими как СПб государственный технологический университет растительных полимеров, СПб государственный лесотехнический университет, Архангельский государственный технический университет и др.), а также специализированными колледжами и лицеями. Лучшие выпускники высших и средних учебных заведений приглашаются для прохождения стажировки в компании, успешно

проявившие себя – приглашаются на работу или включаются в кадровый резерв.

Компания приветствует стремление сотрудников к изучению иностранных языков и организует корпоративное обучение английскому языку.

С 2008 года в Группе «Илим» работает система дистанционного обучения. В филиалах компании действуют учебные центры по подготовке и повышению квалификации для сотрудников рабочих специальностей.

ВОЗМОЖНОСТИ ОБУЧЕНИЯ И РАЗВИТИЯ В ГРУППЕ «ИЛИМ»

ЦЕЛЕВАЯ ГРУППА	ВОЗМОЖНОСТИ ОБУЧЕНИЯ И РАЗВИТИЯ	ЧЕМ И КЕМ ОПРЕДЕЛЯЕТСЯ
Рабочий без специального образования	Получение рабочей профессии в лицее или учебном центре компании	Потребность компании и желание сотрудника
Рабочий, имеющий профессию, но желающий переквалифицироваться в другую или повысить разряд	Обучение второй профессии или курсы повышения квалификации в рамках уже имеющейся — в лицее или учебном центре компании	Потребность компании и желание сотрудника
Мастер, желающий претендовать на более высокую позицию	Курсы повышения квалификации Обучение в рамках корпоративных программ Участие в проектах	Потребность компании, совместно сотрудником и его непосредственным руководителем
Специалист/офисный работник	Курсы повышения квалификации Участие в семинарах и тренингах, в том числе в рамках корпоративных программ Прохождение программ дистанционного обучения. Стажировки	Потребность компании, совместно сотрудником и его непосредственным руководителем
Руководитель среднего звена	Курсы повышения квалификации Участие в семинарах и тренингах, в том числе в рамках корпоративных программ Прохождение программ дистанционного обучения Стажировки	Потребность компании, совместно сотрудником и его руководителем
Руководитель высшего звена	Программы развития руководителей высшего звена	Рекомендациями Совета по кадрам, совместно сотрудником и его руководителем



В 2015 году Группа «Илим» направила на обучение своих сотрудников 240 660 млн. руб. На эти средства обучено свыше

> 16 000 РАБОТНИКОВ



